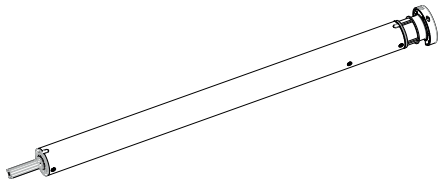




DESIGNED FOR
SILENCE



Sonesse 30 RTS

- EN** Instructions
- FR** Notice
- ES** Instrucciones
- IT** Istruzioni

somfy[®]

ORIGINAL INSTRUCTIONS

These instructions apply to all Sonesse 30 RTS drives, the different versions of which are available in the current catalogue.

CONTENTS

1. Prior information.....	5
1.1. Field of application.....	5
1.2. Liability	5
2. Installation.....	6
2.1. Assembly	6
2.2. Compatible power supplies (for US only)	8
2.3. Wiring	9
2.4. Commissioning	10
2.5. Tips and advice on installation.....	12
3. Use and maintenance	18
3.1. Mode selection: Roller or Tilting Mode	18
3.2. Controlling Up, Down, My: in Roller mode	19
3.3. Controlling Up, Down, My: in Tilting mode.....	19
3.4. Favourite position (my)	20
3.5. Sun disappearing position	21
3.6. Sun function.....	22
3.7. Adjusting the speed.....	23
3.8. Tips and advice on operation	24
4. Technical data	26

GENERAL INFORMATION

Safety instructions



DANGER

Indicates a danger which may result in immediate death or serious injury.



WARNING

Indicates a danger which may result in death or serious injury.



PRECAUTION

Indicates a danger which may result in minor or moderate injury.



CAUTION

Indicates a danger which may result in damage to or destruction of the product.

1. PRIOR INFORMATION

1.1. Field of application

The Sonesse 30/24 drives are designed to drive all types of interior blinds and projection screens up to 2 Nm except pantographs.

The installer, who must be a motorisation and home automation professional, must ensure that the motorised product is installed in accordance with the standards in force in the country in which it is installed such as EN 13120 relating to interior blinds.

1.2. Liability

Before installing and using the drive, please read **these instructions carefully**.

In addition to the instructions provided in this guide, please also comply with the instructions provided in the attached **Safety instructions** document.

The drive must be installed by a home motorisation and automation professional, in accordance with Somfy's instructions and the applicable regulations in the country of installation.

Any operation of the drive outside the field of application described above is prohibited. Such use, and any failure to comply with the instructions given in this guide and in the attached **Safety instructions** document, absolves Somfy of any liability and invalidates the warranty.

After installing the drive, the installer must inform his customers of the operating and maintenance conditions for the drive and must provide them with the operating and maintenance instructions, and the attached **Safety instructions** document. Any After-Sales Service operation on the drive must be performed by a home motorisation and automation professional.

Never begin installing without first checking the compatibility of this product with the associated equipment and accessories. If in doubt when installing this product and/or to obtain additional information, contact a Somfy representative or visit the website **www.somfy.com**.

2.INSTALLATION

WARNING

- *These instructions are mandatory for the home motorisation and automation professional installing the drive.*
- *Comply with current standards and legislation in the country of installation.*

CAUTION

- *Never drop, knock or puncture the drive or immerse it in liquid.*
- *Install an individual control point for each drive.*
- *To insure optimized silent operation, the gaps between the drive, the accessories, the tube and the tube end piece must be minimized.*
- *Never cut or remove the cable label.*

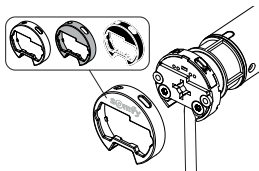
2.1.Assembly

2.1.1.Replace the head cover with a different color (Optional)

NOTICE

Head has interchangeable covers to fit with the fabric.

- 1] Unclip the cover.
- 2] Clip the new cover on the head.

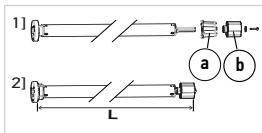


2.1.2.Preparing the drive

CAUTION

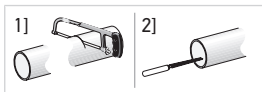
- *Sonesse 30 RTS : interior diameter of the tube has to be $\varnothing 27.7$ mm or greater.*
- *The crown is mandatory.*

- 1] Fit the accessories required to integrate the drive into the tube:
 - ⇒ Fit the crown (a) and the wheel (b) to the drive.
- 2] Measure the length (L) between the inner edge of the drive head and the rim of the wheel.



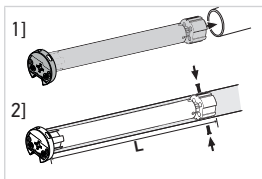
2.1.3. Preparing the tube

- 1] Cut the tube to the required length.
- 2] Deburr the tube and remove the debris.



2.1.4. Assembling the drive-tube

- 1] Slide the drive into the tube. For tubes with a smooth interior, position the cut notch on the crown.
- 2] The wheel must be locked in place to prevent any movement in the tube.



- This can be achieved by fastening the tube to the wheel using self-tapping screws, or steel pop rivets, placed between 5 mm and 15 mm from the outer edge of the wheel, regardless of the tube.
- or by using a wheel lock, for non-smooth tubes.



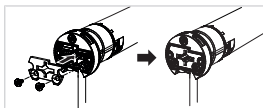
CAUTION

The screws or pop rivets must only be fastened on the wheel and not on the drive.

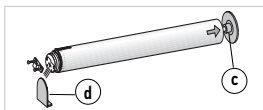
2.1.5. Installing the drive-tube assembly

CAUTION

- *The motorised product must not be compressed between the brackets.*
 - *Do not use the plastic cross without the metal bracket adapter.*
- The drive can be fixed directly onto the drive bracket (the screw holes are spaced 29 mm apart). Use 2 screws (3.5 x 9 mm). A manual tightening torque of 1.5 N m is recommended.
 - Or the drive can be fixed with an integrated drive plate (check in the catalogue to find the reference which fits perfectly with your bracket). Use the 2 screws (3 x 6 mm) delivered with the motor plate. A manual tightening torque of 0,9 N m is recommended. This solution improves the light gap.



- 1] Screw the bracket adapter to the drive head.
- 2] Install and fix the drive-tube assembly onto the end bracket (c) and onto the drive bracket (d).



CAUTION

- *Ensure that the drive-tube assembly is secured onto the end bracket. This operation prevents the tube-drive assembly from coming out of the end bracket attachment.*
- *Light gap reduced: Do not pinch cable or be careful they are not in contact with moving parts.*

2.2. Compatible power supplies (for US only)

References	Designations
1870196	5 motors / Somfy Control Distribution panel
1870192	10 motors / Somfy Control Distribution panel

References	Designations
1870197	15 motors / Somfy Control Distribution panel
1870198	20 motors / Somfy Control Distribution panel
1870259	Somfy Power Panel

2.3.Wiring



WARNING

To ensure electrical safety, this Class III drive must be powered by a «SELV» voltage source (Safety Extra Low Voltage).



PRECAUTION

- Cables routed through a metal wall must be protected and insulated by sleeving or sheathing.
- Secure the cables to prevent any contact with moving parts.
- If the drive is used outdoors and if the power supply cable is of the H05-VVF type, run the cable in a UV-resistant duct, e.g. trunking.
- The drive cable cannot be removed. If it is damaged, return the drive to the After-Sales department.



CAUTION

- Leave the drive power supply cable accessible: the product must be easily replaceable.
- Always make a loop in the power supply cable to prevent water from entering the drive.



CAUTION

- The product is intended for being supplied by Class II output of an external power supply.
- Do not use an extension cord. If the power supply cord is too short, have a qualified electrician install an outlet near the motorised product.

Connect the drive to the power supply:

- Black wire: -
- Red wire: +

2.4. Commissioning

i NOTICE

- Orange LED blinks continuously in setting mode.
- Green LED blinks once when any order from paired remote is received.

2.4.1. Pre-programming the control point

Press the **Up** and **Down** buttons simultaneously on the control point:

→ The motorised product moves up and down, green LED blinks 5 times and the control point is temporarily programmed.



2.4.2. Checking the direction of rotation

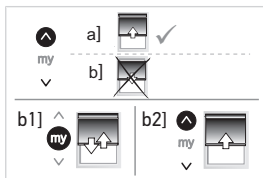
Press the **Up** button on the control point:

a] If the motorised product rises, the direction of rotation is correct: move onto **Setting the end limits** [▶ 10]

b] If the motorised product lowers, the direction of rotation is incorrect: move onto the next step.

b1] Press the **My** button on the control point until the motorised product moves up and down: The direction of rotation has been modified and green LED blinks 5 times.

b2] Press the **Up** button on the control point to confirm the direction of rotation.

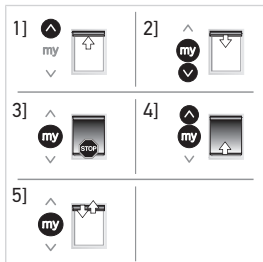


2.4.3. Setting the end limits

i NOTICE

The end limits can be set in any order.

- 1] Press and hold the **Up** button to move the motorised product to the desired up position. If necessary, adjust the up position using the **Up** or **Down** buttons.
- 2] **To memorize the up limit:** Press the **My** and **Down** buttons simultaneously and release once the motorised product begins to move. The up limit is now memorized and green LED blinks 5 times.
- 3] Press the **My** button when the motorised product reaches the desired down position. If necessary, adjust the down position using the **Up** or **Down** buttons.
- 4] **To memorize the down limit:** Press the **My** and **Up** buttons simultaneously and release when the motorised product begins to move and green LED blinks 5 times. The down limit is now memorized. The motorised product moves up and will stop at its upper limit.
- 5] **To confirm and complete limit programming:** Press and hold the **My** button until the motorised product briefly moves up and down and green LED blinks 5 times. The end limits are now recorded.



2.4.4. Recording "Pairing" the control point

After recording the end limits:

Briefly press the control point **Prog.** button.

→ The motorised product briefly moves up and down to confirm pairing.

The control point is recorded "paired" to the motorised product and green LED blinks 5 times.



2.5.Tips and advice on installation

2.5.1.Questions about the product?

Observations	Possible causes	Solutions
The motorised product is noisy.	The wheel and the crown are not adapted to the used tube.	Change the wheel and the crown.
	The mechanical plays between drive, accessories, tube and end of tube are too high.	The mechanical plays between drive, accessories, tube and end of tube must be decreased to the minimum.
	The wheel is not properly fixed to the tube.	Fix the wheel properly to the tube.
	The equipment is constrained between the brackets.	Decrease the constraint between the brackets.
	The length of the notch is not adapted to the drive hook or to the used crown.	Adapt the length of the notch to the drive hook or to the used crown.
	Debris, screws or other are in the tube.	Empty the tube.
	The temperature of the environment is not in conformity with the operating temperature.	Change the environment temperature.
The motorised product stops too soon or too late.	The end limits of the motorised product slip.	Re-set the end limits referring to Readjusting the end limits ▶ 14]
	End-limits are not properly adjusted.	Adjust the end-limit referring to Readjusting the end limits ▶ 14]

Observations	Possible causes	Solutions
	The motorised product does not fall within the recommended weight limits.	Check the compatibility of the motorised product. Consult a Somfy contact or visit www.somfy.com .
The motorised product does not work.	Wiring is incorrect.	Check the wiring and modify it if necessary.
	The drive is neither set nor paired. Orange LED lights fixed on.	Proceed to <u>Commissioning [▶ 10]</u>
	The drive is in setting mode. Orange LED blinks.	Proceed to <u>Setting the end limits [▶ 10]</u> . And then proceed to <u>Recording "Pairing" the control point [▶ 11]</u>
	The drive is in thermal protection mode. LED Red = ON then lights OFF.	Wait for the drive to cool down.
	An obstacle hinders the movement of the motorised product. The Red LED lights fixed on.	Remove the obstacle.
	Drive position is out of the end limits. Red LED blinks 2 times intermittently and continually.	Proceed to <u>Setting the end limits [▶ 10]</u>
	The control point battery is low. LED doesn't light when any button of a paired control point is pressed.	Check the battery of the control point and replace it as required.

Observations	Possible causes	Solutions
	The control point is not compatible or not programmed. LED doesn't light when any button of the control point is pressed.	Check the compatibility or pair the control point as required referring to <u>Adding/Deleting Somfy control points [25]</u>

2.5.2. Readjusting the end limits

⚠ CAUTION

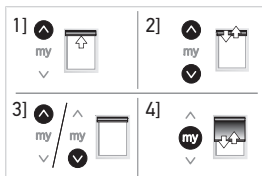
Control point must be paired to the motorised product.

ⓘ NOTICE

Orange LED blinks slowly until the new end limit is recorded.

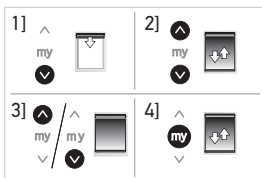
2.5.2.1. Readjusting the upper end limit

- 1] Briefly press the **Up** button, to move the motorised product to the upper end limit.
- 2] Press and hold the **Up** and **Down** buttons simultaneously until the motorised product briefly moves Up and Down.
- 3] Press and hold the **Up** or **Down** button to move the motorised product to the new desired position.
- 4] To confirm the new position press and hold the **My** button until the motorised product briefly moves up and down and green LED blinks 5 times.



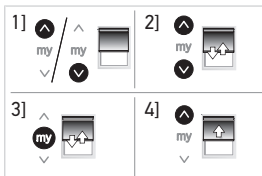
2.5.2.2. Readjusting the lower end limit

- 1] Briefly press the **Down** button to move the motorised product to the lower end limit.
- 2] Press and hold the **Up** and **Down** buttons simultaneously until the motorised product briefly moves up and down.
- 3] Press and hold the **Up** or **Down** button to move the motorised product to the new desired position.
- 4] To confirm the new position press and hold the **My** button until the motorised product moves up and down and green LED blinks 5 times.



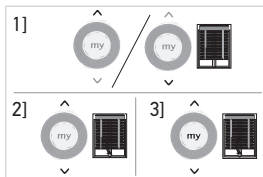
2.5.3. Modifying the drive rotation direction

- 1] Using the **Up** or **Down** button on the control point, move the motorised product away from the end limits.
- 2] Press and hold the **Up** and **Down** buttons simultaneously until the motorised product briefly moves up and down and orange LED starts to blink slowly.
- 3] Press the **My** button until the motorised product briefly moves up and down to reverse the rotation direction and green LED blinks 5 times.
- 4] Press the **Up** button to check the new rotation direction. The drive rotation direction is reversed.



2.5.4. Modifying the wheel rotation direction

- 1] Using the **Up** or **Down** button on the control point, move the motorised product away from the end limits.
- 2] Press and hold the **Up** and **Down** buttons simultaneously until the motorised product briefly moves up and down and orange LED starts to blink slowly.
- 3] Press the **Up**, **My** and **Down** buttons simultaneously, until the motorised product briefly moves up and down, wheel rotation is reversed and green LED blinks 5 times.



2.5.5. Erasing control points from memory

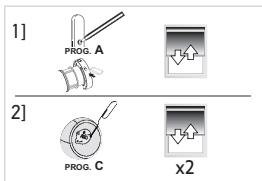
To delete all the programmed control points, press and hold the drive head programming button until the motorised product briefly moves up and down **twice**.



→ All programmed control points are deleted and green LED blinks 5 times.

2.5.6. Erasing sensors from memory

- 1] To delete all the programmed sensors, press and hold the **Prog.** button (A) on the programmed control point or the drive head programming button until the motorised product briefly moves up and down.



⇒ Green LED blinks 5 times then orange LED blinks slowly.

- 2] Press and hold the **Prog.** button (C) on the RTS sensor until the motorised product briefly moves up and down **twice**.

→ All programmed sensors are deleted and green LED blinks 5 times.

2.5.7. Erasing the memory of the drive (factory default)

To reset the drive, press and hold the drive head programming button until the motorised product briefly moves up and down **3 times**.



→ All the settings are erased. Green LED blinks 5 times then orange LED is fixed on.

2.5.8. Temporary sleeping mode



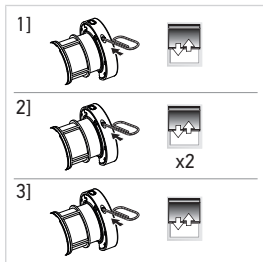
CAUTION

The motorised product must be programmed.

i NOTICE

The drive will not respond to any control points commands for 15 minutes

- 1] Press and hold the drive head programming button until the motorised product briefly moves up and down.
- 2] Briefly press the drive head programming button, the motorised product briefly moves up and down twice.
 - "Sleeping mode" is activated, green LED blinks 5 times to confirm, then orange LED blinks every second as long as the drive is in the temporary sleeping mode.
- 3] To deactivate the "Sleeping mode", briefly press the drive head programming button.
 - The motorised product briefly moves up and down, the control point commands are enabled. Green LED blinks 5 times.



3. USE AND MAINTENANCE

i NOTICE

This drive does not require any maintenance operations.

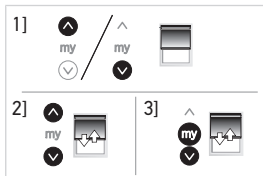
3.1. Mode selection: Roller or Tilting Mode

The drives are designed to work in 2 modes: Tilting mode or Roller mode. This feature allows the drive to be set according to the type of application.

i NOTICE

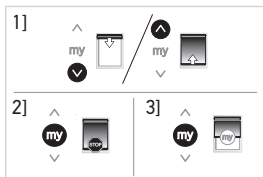
The drive is set (by default) to work in Roller mode.

- 1] Move the motorised product away from the end limits.
- 2] Simultaneously press and hold the **Up** and **Down** buttons until the motorised product briefly moves up and down.
- 3] Press and hold the **My** and **Down** buttons simultaneously until the motorised product briefly moves up and down to change from Roller mode to Tilting mode.
 - Green LED blinks twice to indicate that the drive is in **Roller mode** or three times to indicate that the motor is in **Tilting mode**.



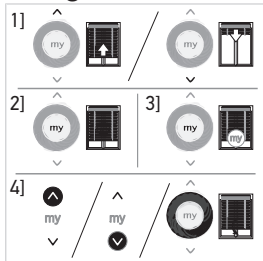
3.2. Controlling Up, Down, My: in Roller mode

- 1] To move the motorised product from a limit to the other limit, briefly press the **Up** or **Down** button.
- 2] To stop the motorised product, briefly press the **My** button.
- 3] (If a My position is recorded) To move the motorised product to the My position, briefly press the **My** button.



3.3. Controlling Up, Down, My: in Tilting mode

- 1] To move the motorised product from a limit to the other limit, briefly press (less than 0,5s) the **Up** or **Down** button.
- 2] To stop the motorised product, press the **My** button.
- 3] (If a My position is recorded) To move the motorised product to the My position, briefly press the **My** button. The



motorised product automatically travels to the down end limit (first) then to the My position.

- 4] To tilt the slats, press and hold the **Up** or **Down** button or use the scroll of the remote control, until the slats reach the desired position.

3.4.Favourite position (my)

① NOTICE

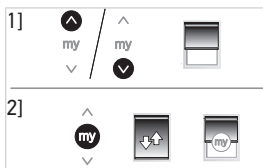
An intermediate position, which is called the "favourite (my) position" and is different from the upper and lower positions, can be programmed.

3.4.1.Programming or modifying the favourite (my) position

① NOTICE

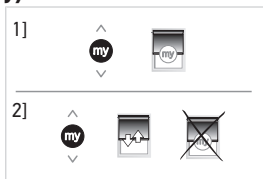
Only one favourite (my) position is permitted.

- 1] Place the motorised product in the desired favourite position (my).
- 2] Press and hold the **my** button until the motorised product briefly moves up and down:
 - The desired favourite position (my) is programmed and green LED blinks 5 times.



3.4.2.Deleting the favourite position (my)

- 1] Press the **my** button:
 - ⇒ The motorised product starts to move and stops in the favourite position (my).
- 2] Press and hold the **my** button until the motorised product briefly moves up and down:



- The favourite position (my) is deleted and green LED blinks 5 times.

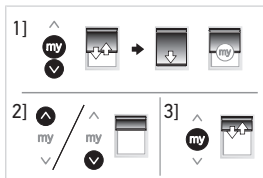
3.5.Sun disappearing position

NOTICE

This function is available only if a favourite (my) position is programmed.

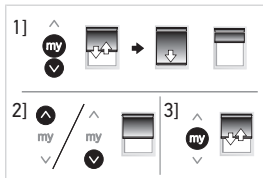
3.5.1.Setting the sun disappearing position

- 1] Press and hold the **My** and **Down** buttons until the motorised product moves.
 - ⇒ The motorised product moves to the lower end limit and returns to the My position.
- 2] Move the motorised product to the desired sun disappearing position using the **Up** and **Down** buttons.
- 3] Press and hold the **My** button until the motorised product moves up and down.
 - The sun disappearing position is set.



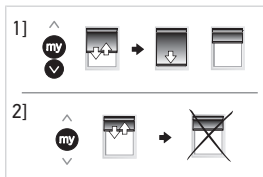
3.5.2.Modifying the sun disappearing position

- 1] Press and hold the **My** and **Down** buttons until the motorised product moves.
 - ⇒ The motorised product moves to the lower end limit and returns to the sun disappearing position.
- 2] Move the motorised product to the NEW desired sun disappearing position using the **Up** and **Down** buttons.
- 3] Press and hold the **My** button until the motorised product moves up and down.
 - The new sun disappearing position is programmed.



3.5.3. Deleting the sun disappearing position

- 1] Press and hold the **My** and **Down** buttons until the motorised product moves.
 - ⇒ The motorised product moves to the lower end limit and returns to the sun disappearing position.
- 2] Press and hold the **My** button until the motorised product moves up and down.
 - The sun disappearing position is deleted.



3.6. Sun function

i NOTICE

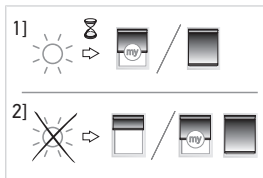
This function is available only with a control point that can activate/deactivate the sun protection automatism.

By default, the sun function is not active.

To activate/deactivate the Sun function:

Refer to the corresponding control point instructions.

- 1] When the sunlight level exceeds the threshold set on the sun sensor:
 - ⇒ A Down order is sent to the motorised product after 2 min.
 - ⇒ The motorised product moves to the My position or to its lower end limit if no MY position has been memorized.
- 2] When the sunlight level falls below the threshold set on the sun sensor:



- ⇒ The motorised product moves to the sun disappearing position or stays at its position (My or lower end limit) if no sun disappearing position has been memorized.

NOTICE

The Wind function is not compatible with this drive.

3.7. Adjusting the speed

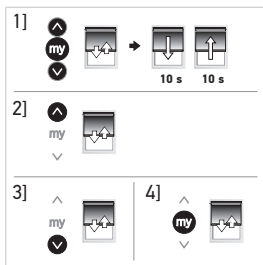
NOTICE

Orange LED blinks slowly in this mode.

- 1] Move the motorised product away from the end limits. Press and hold the **Up**, **My** and **Down** buttons simultaneously, until the motorised product briefly moves up and down once.

- ⇒ The motorised product moves up and down automatically between limits to validate entering in speed adjustment mode.

- 2] To increase the speed, press and hold the **Up** button until the motorised product briefly moves up and down and green LED blinks 5 times. Repeat as needed.



NOTICE

Maximum speed is reached when the motorised product moves briefly 3 times in one direction and 3 times in the other direction. Red LED blinks 3 times and 3 times intermittently.

- 3] To decrease the speed, press and hold the **Down** button until the motorised product briefly moves up and down. Repeat as needed.

① **NOTICE**

Minimum speed is reached when the motorised product moves briefly 3 times in one direction and 3 times in the other direction. Red LED blinks 3 times and 3 times intermittently.

- 4] To confirm the new speed, press and hold the **My** button until the motorised product briefly moves up and down and green LED blinks 5 times.

3.8. Tips and advice on operation

3.8.1. Questions about the product?

Observations	Possible causes	Solutions
The motorised product does not operate.	The control point battery is low.	Change control point battery as required.
	Thermal protection of the drive is on.	Wait for the drive to cool down.
The motorised product does not react when the sun appears/disappears.	The sun function is not activated on the remote control.	Activate the sun function on the remote control referring to Sun function [▶ 22].
	The sun disappearing position is not set.	Set the sun disappearing position referring to Sun disappearing position [▶ 21].

① **NOTICE**

If the motorised product still does not work, contact a drive and home automation professional.

3.8.2. Adding/Deleting Somfy control points

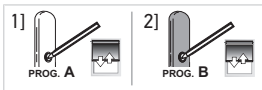
① NOTICE

Orange LED blinks slowly when adding or deleting a remote control.



3.8.2.1. Using a control point already programmed to the motorised product

- 1] Press and hold the **Prog.** button (A) on the programmed control point until the motorised product briefly moves up and down.



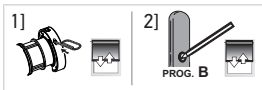
⇒ Green LED blinks 5 times then orange LED blinks slowly.

- 2] Briefly press the **Prog.** button (B) on the control point to add or delete.

→ Green LED blinks 5 times.

3.8.2.2. Using the Programming button on the drive head

- 1] Press and hold the drive head programming button until the motorised product briefly moves up and down.



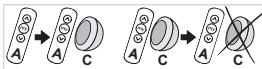
- 2] Briefly press the **Prog.** button (B) on the control point to add or delete.

→ Green LED blinks 5 times.

3.8.3. Adding/Deleting RTS sensors

① NOTICE

Orange LED blinks slowly when adding or deleting an RTS sensor.



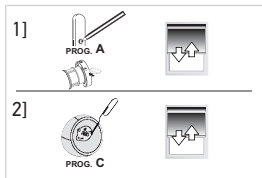
- 1] Press and hold the **Prog.** button (A) on the programmed control point or the drive head programming button until the motorised product briefly moves up and down.

⇒ Green LED blinks 5 times then orange LED blinks slowly.

- 2] Briefly press the **Prog.** button (C) on the RTS sensor to add or delete.

⇒ The motorised product briefly moves up and down.

⇒ Green LED blinks 5 times.



4. TECHNICAL DATA

Frequency bands and maximum power used	433.050 MHz - 434.790 MHz e.r.p. <10 mW
Power supply	24 V
Operating temperature	0°C - +60°C
Operating time	6 min
Input current	0.7 A
Index protection rating	IP30 (For indoor use only)
Safety level	Class III
Torque	2 N·m
Adjustable speed	6 - 28 rpm
Roller speed (by default)	25 rpm
Maximum number of associated controls	12

 **NOTICE**

For additional information on the technical data for this drive contact your Somfy representative.



Please separate storage cells and batteries from other types of waste and recycle them via the local collection facility.



We care about our environment. Do not dispose of the appliance with usual household waste. Give it to an approved collection point for recycling.



SOMFY ACTIVITES SA, F-74300 CLUSES as manufacturer hereby declares that the drive covered by these instructions and used as intended according to these instructions is in compliance with the essential requirements of the applicable European Directives and in particular of the Machinery Directive 2006/42/EC, and the Radio Directive 2014/53/EU.

The full text of the EU declaration of conformity is available at www.somfy.com/ce.

Philippe Geoffroy, Approval manager, acting on behalf of Activity director, Cluses, 12/2020.

US Patents 6979962, 7852765, 7860481, patent pending.

NOTICE TRADUITE

Cette notice s'applique à toutes les motorisations Sonesse 30 RTS dont les déclinaisons sont disponibles au catalogue en vigueur.

SOMMAIRE

1. Informations préalables	30
1.1. Domaine d'application	30
1.2. Responsabilité	30
2. Installation	31
2.1. Assemblage	31
2.2. Alimentations secteur compatibles (États-Unis uniquement)	33
2.3. Câblage	34
2.4. Mise en service	35
2.5. Astuces et conseils d'installation	37
3. Utilisation et maintenance	43
3.1. Sélection du mode : mode enroulement ou orientation	44
3.2. Montée, Descente, My : en mode enroulement	44
3.3. Montée, Descente, My : en mode orientation	45
3.4. Position favorite (My)	45
3.5. Position de disparition du soleil	46
3.6. Fonction Soleil	48
3.7. Ajustement de la vitesse	49
3.8. Astuces et conseils d'utilisation	50
4. Caractéristiques techniques	52

GÉNÉRALITÉS

Consignes de sécurité



DANGER

Signale un danger entraînant immédiatement la mort ou des blessures graves.



AVERTISSEMENT

Signale un danger susceptible d'entraîner la mort ou des blessures graves.



PRÉCAUTION

Signale un danger susceptible d'entraîner des blessures légères ou moyennement graves.



ATTENTION

Signale un danger susceptible d'endommager ou de détruire le produit.

1. INFORMATIONS PRÉALABLES

1.1. Domaine d'application

Les motorisations Sonesse 30/24 sont conçues pour motoriser tous types de stores d'intérieur et d'écrans de projection jusqu'à 2 Nm à l'exception des pantographes.

L'installateur, professionnel de la motorisation et de l'automatisation de l'habitat, doit s'assurer que l'installation du produit motorisé respecte les normes en vigueur dans le pays d'utilisation, notamment la norme EN 13120 relative aux stores d'intérieur.

1.2. Responsabilité

Avant d'installer et d'utiliser la motorisation, lire **attentivement cette notice**.

Outre les consignes de cette notice, respecter également les consignes détaillées dans le document joint **Consignes de sécurité**.

La motorisation doit être installée par un professionnel de la motorisation et de l'automatisation de l'habitat, conformément aux consignes de Somfy et à la réglementation applicable dans le pays de mise en service.

Toute utilisation de la motorisation hors du domaine d'application décrit ci-dessus est interdite. Elle exclurait, comme tout irrespect des consignes figurant dans cette notice et dans le document joint **Consignes de sécurité**, toute responsabilité et garantie de Somfy.

Après l'installation de la motorisation, l'installateur doit informer ses clients des conditions d'utilisation et de maintenance de la motorisation et doit leur transmettre les consignes d'utilisation et de maintenance, ainsi que le document joint **Consignes de sécurité**. Toute opération de Service Après-Vente sur la motorisation nécessite l'intervention d'un professionnel de la motorisation et de l'automatisation de l'habitat.

Avant toute installation, vérifier la compatibilité de ce produit avec les équipements et accessoires associés. Si un doute apparaît lors de l'installation de ce produit et / ou pour obtenir des informations complémentaires, consulter un interlocuteur Somfy ou aller sur le site **www.somfy.com**.

2.INSTALLATION

⚠ AVERTISSEMENT

- *Consignes à suivre impérativement par le professionnel de la motorisation et de l'automatisation de l'habitat réalisant l'installation de la motorisation.*
- *Se conformer aux normes et à la législation en vigueur dans le pays d'installation.*

⚠ ATTENTION

- *Ne jamais laisser tomber, choquer, percer, immerger la motorisation.*
- *Installer un point de commande individuel pour chaque motorisation.*
- *Pour optimiser le fonctionnement silencieux, les jeux entre la motorisation, les accessoires, le tube et l'embout du tube doivent être minimisés.*
- *Ne jamais couper ni retirer l'étiquette du câble.*

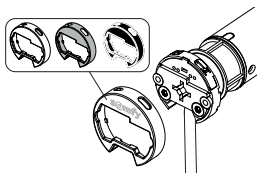
2.1.Assemblage

2.1.1.Remplacement du cache de la tête de la motorisation par une autre couleur (facultatif)

ⓘ INFORMATION

Le cache de la tête peut être changé pour s'adapter au coloris du tissu.

- 1] Déclipser le cache.
- 2] Clipser le nouveau cache sur la tête.



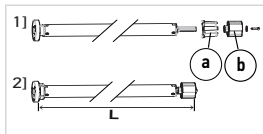
2.1.2. Préparation de la motorisation

ATTENTION

- *Sonesse 30 RTS* : le diamètre intérieur du tube doit être de 27.7 mm ou plus.
- La couronne est obligatoire.

- 1] Monter les accessoires nécessaires à l'intégration de la motorisation dans le tube :

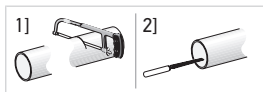
⇒ Monter la couronne (a) et la roue (b) sur la motorisation.



- 2] Mesurer la longueur (L) entre le bord intérieur de la tête de la motorisation et l'extrémité de la roue.

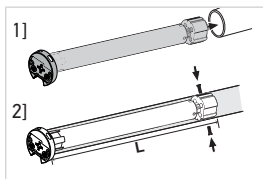
2.1.3. Préparation du tube

- 1] Couper le tube à la longueur désirée.
- 2] Ébavurer le tube et éliminer les copeaux.



2.1.4. Assemblage motorisation-tube

- 1] Glisser la motorisation dans le tube. Pour les tubes lisses à l'intérieur, positionner l'encoche découpée sur la couronne.
- 2] La roue doit être bloquée en translation pour éviter tout mouvement dans le tube.



- Cela peut se faire en fixant le tube sur la roue à l'aide de vis Parker ou rivets pop acier placés entre 5 et 15 mm de l'extrémité extérieure de la roue, quel que soit le tube.
- Ou par l'utilisation d'un stop roue, pour les tubes non lisses.

ATTENTION

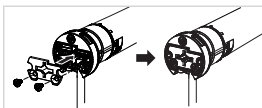
Les vis ou les rivets pop ne doivent pas être fixés sur la motorisation mais uniquement sur la roue.

2.1.5. Montage de l'ensemble motorisation-tube

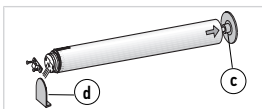
ATTENTION

- *Le produit motorisé ne doit pas être comprimé entre les supports.*
- *Ne pas utiliser la croix en plastique sans l'adaptateur de support métallique.*

- La motorisation peut être fixée directement sur son support (les orifices des vis sont espacés de 29 mm). Utiliser 2 vis (3,5 x 9 mm). Couple de serrage manuel recommandé : 1,5 Nm.
- La motorisation peut également être fixée avec une platine intégrée (rechercher dans le catalogue la référence correspondant à votre support). Utiliser les 2 vis (3 x 6 mm) fournies avec la platine d'entraînement. Couple de serrage manuel recommandé : 0,9 Nm. Cette solution diminue la fente.



- 1] Visser l'adaptateur du support sur la tête de la motorisation.
- 2] Installer et fixer l'ensemble motorisation-tube sur le support embout (c) et sur le support motorisation (d).



ATTENTION

- *S'assurer que l'ensemble tube-motorisation est verrouillé sur le support embout. Cette opération permet d'éviter à l'ensemble motorisation-tube de sortir de la fixation du support embout.*
- *Fente réduite : ne pas pincer le câble et veiller à ce qu'il ne soit en contact avec aucune pièce en mouvement.*

2.2. Alimentations secteur compatibles (États-Unis uniquement)

Référence	Désignation
1870196	5 motors / Somfy Control Distribution panel

Référence	Désignation
1870192	10 motors / Somfy Control Distribution panel
1870197	15 motors / Somfy Control Distribution panel
1870198	20 motors / Somfy Control Distribution panel
1870259	Somfy Power Panel

2.3.Câblage



AVERTISSEMENT

Pour garantir la sécurité électrique, cette motorisation de classe III doit obligatoirement être alimentée par une source de tension « TBTS » (Très Basse Tension de Sécurité).



PRÉCAUTION

- *Les câbles traversant une paroi métallique doivent être protégés et isolés par un manchon ou un fourreau.*
- *Attacher les câbles pour éviter tout contact avec une partie en mouvement.*
- *Si la motorisation est utilisée en extérieur, et si le câble d'alimentation est de type H05 VVF, alors installer le câble dans un conduit résistant aux UV, par exemple sous goulotte.*
- *Le câble de la motorisation n'est pas démontable. S'il est endommagé, retourner la motorisation au SAV.*



ATTENTION

- *Laisser le câble d'alimentation de la motorisation accessible : le produit doit pouvoir être remplacé facilement.*
- *Toujours faire une boucle sur le câble d'alimentation pour éviter la pénétration d'eau dans la motorisation.*



ATTENTION

- *Le produit est destiné à être alimenté par une sortie Classe II d'un bloc d'alimentation externe.*
- *Ne pas utiliser de rallonge. Si le câble d'alimentation est trop court, demander à un électricien professionnel d'installer une prise à proximité du produit motorisé.*

Connecter la motorisation à l'alimentation électrique :

- Fil noir : -
- Fil rouge : +

2.4.Mise en service

i INFORMATION

- La DEL orange clignote continuellement en mode réglage.
- La DEL verte clignote une fois sur réception d'un ordre envoyé par un point de commande appairé.

2.4.1.Pré-enregistrement du point de commande

Faire un appui simultané sur les touches **Montée** et **Descente** du point de commande :

→ le produit motorisé effectue un va-et-vient et le point de commande est pré-enregistré.



2.4.2.Contrôle du sens de rotation

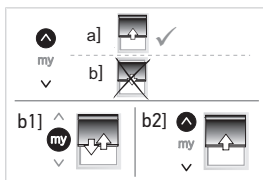
Appuyer sur la touche **Montée** du point de commande:

a] Si le produit motorisé monte, le sens de rotation est correct : passer au chapitre **Réglage des fins de course** [▶ 36]

b] Si le produit motorisé descend, le sens de rotation est incorrect : passer à l'étape suivante.

b1] Appuyer sur la touche **My** du point de commande jusqu'au va-et-vient du produit motorisé : le sens de rotation a été modifié et la DEL verte clignote 5 fois.

b2] Appuyer sur la touche **Montée** du point de commande pour contrôler le sens de rotation.



2.4.3. Réglage des fins de course

i INFORMATION

Les fins de course peuvent être réglées dans n'importe quel ordre.

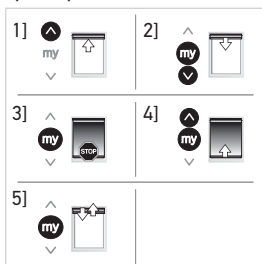
- 1] Faire un appui long sur la touche **Montée** pour placer le produit motorisé à la position haute désirée. Au besoin, régler la position haute à l'aide des touches **Montée** et **Descente**.

- 2] **Pour mémoriser la fin de course haute :** Appuyer simultanément sur les touches **My** et **Descente** avant de les relâcher dès que le produit motorisé commence à se déplacer. La fin de course haute est maintenant mémorisée et la DEL verte clignote 5 fois.

- 3] Appuyer sur la touche **My** quand le produit motorisé atteint la position basse souhaitée. Au besoin, régler la position basse à l'aide des touches **Montée** et **Descente**.

- 4] **Pour mémoriser la fin de course basse :** Appuyer simultanément sur les touches **My** et **Montée** avant de les relâcher dès que le produit motorisé commence à se déplacer. La fin de course basse est à présent mémorisée. Le produit motorisé remonte et s'arrête à sa fin de course haute et la DEL verte clignote 5 fois.

- 5] **Pour confirmer et conclure la programmation des fins de course :** Faire un appui long sur la touche **My** jusqu'au bref va-et-vient du produit motorisé. Les fins de course sont à présent enregistrées.



2.4.4. Enregistrement de l'« appairage » du point de commande

Après l'enregistrement des fins de course :

Sur la commande, appuyer brièvement sur la touche **Prog**.



→ Le produit motorisé effectue un va-et-vient comme confirmation de l'appairage.

Le point de commande est enregistré comme « appairé » au produit motorisé et la DEL verte clignote 5 fois.

2.5. Astuces et conseils d'installation

2.5.1. Questions sur le produit ?

Constats	Causes possibles	Solutions
Le produit motorisé est bruyant.	La roue et la couronne ne sont pas adaptées au tube utilisé.	Remplacer la roue et la couronne.
	Les jeux mécaniques entre la motorisation, les accessoires, le tube et l'extrémité du tube sont trop importants.	Les jeux mécaniques entre la motorisation, les accessoires, le tube et l'extrémité du tube doivent être réduits au minimum.
	La roue n'est pas correctement fixée au tube.	Fixer correctement la roue au tube.
	L'équipement est contraint entre les supports.	Réduire la contrainte entre les supports.
	La longueur de l'encoche n'est pas adaptée au crochet de la motorisation ou à la couronne utilisée.	Adapter la longueur de l'encoche au crochet de la motorisation ou à la couronne utilisée.
	Présence de débris, vis ou autres dans le tube.	Vider le tube.

Constats	Causes possibles	Solutions
	La température ambiante n'est pas conforme à la température de fonctionnement.	Modifier la température ambiante.
Le produit motorisé s'arrête trop tôt ou trop tard.	Les fins de course du produit motorisé glissent.	Régler de nouveau les fins de course en consultant Réajustement des fins de course [► 39]
	Les fins de course ne sont pas ajustées.	Ajuster les fins de course en consultant le chapitre Réajustement des fins de course [► 39] .
	Le produit motorisé n'est pas dans les limites de poids recommandées.	Vérifier la compatibilité du produit motorisé. Consulter un représentant Somfy ou aller sur le site www.somfy.com .
Le produit motorisé ne fonctionne pas.	Le câblage est incorrect.	Contrôler le câblage et le modifier si besoin.
	La motorisation n'est ni réglée, ni appairée. La DEL orange est allumée.	Passer au chapitre Mise en service [► 35] .
	La motorisation est en mode réglage. La DEL orange clignote.	Passer au chapitre Réglage des fins de course [► 36] . Passer ensuite au chapitre Enregistrement de l'« appairage » du point de commande [► 37] .
	La motorisation est en protection thermique. DEL rouge = ON, puis s'allume en OFF.	Attendre que la motorisation refroidisse.

Constats	Causes possibles	Solutions
	Un obstacle empêche le mouvement du produit motorisé. La DEL rouge est allumée.	Éliminer l'obstacle.
	La motorisation est en dehors des fins de course. La DEL rouge clignote 2 fois par intermittence et en continu.	Passer au chapitre Réglage des fins de course [► 36].
	La pile du point de commande est faible. La DEL ne s'allume pas sur pression d'une touche d'un point de commande appairé.	Contrôler si la pile du point de commande est faible et la remplacer si besoin.
	Le point de commande n'est pas compatible ou n'est pas enregistré. La DEL ne s'allume pas sur pression d'une touche du point de commande.	Vérifier la compatibilité ou appairer le point de commande selon le besoin, en consultant le chapitre Ajout / suppression de points de commande [► 50].

2.5.2. Réajustement des fins de course

ATTENTION

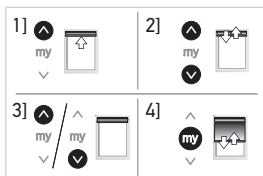
Le point de commande doit être appairé au produit motorisé.

INFORMATION

La DEL orange clignote lentement jusqu'à ce que la nouvelle fin de course soit enregistrée.

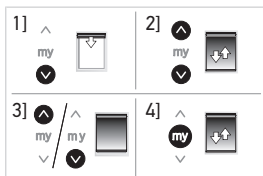
2.5.2.1. Réajustement de la fin de course haute

- 1] Faire un appui bref sur la touche **Montée** pour manœuvrer le produit motorisé jusqu'en fin de course haute.
- 2] Faire un appui long en même temps sur les touches **Montée** et **Descente** jusqu'au bref va-et-vient du produit motorisé.
- 3] Faire un appui long sur la touche **Montée** ou **Descente** pour placer le produit motorisé à la nouvelle position désirée.
- 4] Pour valider la nouvelle position, faire un appui long sur la touche **My** jusqu'au bref va-et-vient du produit motorisé et aux 5 clignotements de la DEL verte.



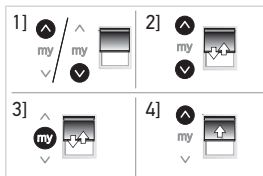
2.5.2.2. Réajustement de la fin de course basse

- 1] Faire un appui bref sur la touche **Descente** pour manœuvrer le produit motorisé jusqu'en fin de course basse.
- 2] Faire un appui long en même temps sur les touches **Montée** et **Descente** jusqu'au bref va-et-vient du produit motorisé.
- 3] Faire un appui long sur la touche **Montée** ou **Descente** pour placer le produit motorisé à la nouvelle position désirée.
- 4] Pour valider la nouvelle position, faire un appui long sur la touche **My** jusqu'au va-et-vient du produit motorisé et aux 5 clignotements de la DEL verte.



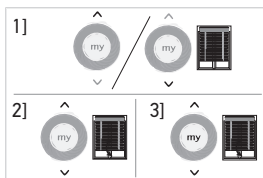
2.5.3. Modification du sens de rotation de la motorisation

- 1] Appuyer sur la touche **Montée** ou **Descente** du point de commande pour éloigner le produit motorisé de ses fins de course.
- 2] Faire un appui long et simultané sur les touches **Montée** et **Descente** jusqu'au bref va-et-vient du produit motorisé et au clignotement lent de la DEL orange.
- 3] Pour inverser le sens de rotation, appuyer sur la touche **My** jusqu'au va et-vient du produit motorisé et aux 5 clignotements de la DEL verte.
- 4] Appuyer sur la touche **Montée** pour contrôler le nouveau sens de rotation. Le sens de rotation de la motorisation est inversé.



2.5.4. Modification du sens de rotation de la roue

- 1] Appuyer sur la touche **Montée** ou **Descente** du point de commande pour éloigner le produit motorisé de ses fins de course.
- 2] Faire un appui long et simultané sur les touches **Montée** et **Descente** jusqu'au bref va-et-vient du produit motorisé et au clignotement lent de la DEL orange.
- 3] Faire un appui long et simultané sur les touches **Montée**, **My** et **Descente** jusqu'au bref va-et-vient du produit motorisé, le sens de rotation de la roue est inversé et la DEL verte clignote 5 fois.



2.5.5. Effacement des points de commande de la mémoire

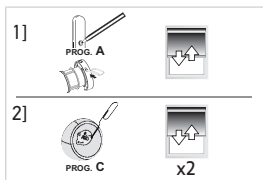
Pour supprimer tous les points de commande enregistrés, faire un appui long sur la touche de programmation de la tête de motorisation jusqu'à ce que le produit motorisé effectue **deux** brefs va-et-vient.



→ Tous les points de commande enregistrés sont effacés et la DEL verte clignote 5 fois.

2.5.6. Effacement des capteurs de la mémoire

- 1] Pour supprimer tous les capteurs enregistrés, faire un appui long sur le bouton **Prog. (A)** du point de commande enregistré ou sur la touche de programmation de la tête de motorisation jusqu'à ce que le produit motorisé effectue un bref va-et-vient.



⇒ La DEL verte clignote 5 fois, puis la DEL orange clignote lentement.

- 2] Faire un appui long sur le bouton **Prog. (C)** du capteur RTS jusqu'à ce que le produit motorisé effectue **deux** brefs va-et-vient.

→ Tous les capteurs enregistrés sont effacés et la DEL verte clignote 5 fois.

2.5.7. Effacement de la mémoire de la motorisation (réglage usine)

Pour réinitialiser la motorisation, faire un appui long sur la touche de programmation de la tête de motorisation jusqu'à ce que le produit motorisé effectue **trois brefs** va-et-vient.



→ Tous les réglages sont effacés. La DEL verte clignote 5 fois, puis la DEL orange s'allume.

2.5.8. Mode veille

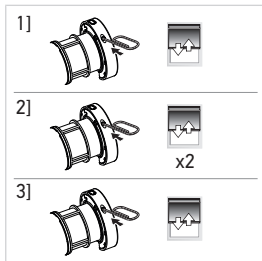
⚠ ATTENTION

Le produit motorisé doit être programmé.

❶ INFORMATION

La motorisation ne répondra à aucun ordre du point de commande pendant 15 minutes.

- 1] Faire un appui long sur la touche de programmation de la tête de motorisation jusqu'au bref va-et-vient du produit motorisé.
- 2] Faire un appui bref sur la touche de programmation de la tête de motorisation jusqu'à ce que le produit motorisé effectue deux brefs va-et-vient.



→ Le « mode veille » est activé, la DEL verte clignote 5 fois pour en témoigner, puis la DEL orange clignote une fois par seconde tant que la motorisation est en mode veille temporaire.

- 3] Pour désactiver le « mode veille », faire un appui bref sur la touche de programmation de la tête de motorisation.

→ Le produit motorisé effectue un bref va-et-vient et les commandes du point de commande sont activées. La DEL verte clignote 5 fois.

3. UTILISATION ET MAINTENANCE

❶ INFORMATION

Cette motorisation ne nécessite pas d'opération de maintenance.

3.1. Sélection du mode : mode enroulement ou orientation

Les motorisations sont conçues pour fonctionner selon 2 modes : un mode orientation et un mode enroulement.

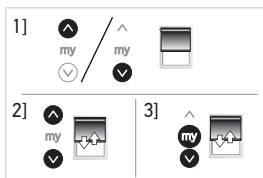
Cette fonctionnalité permet le réglage de la motorisation en fonction du type d'application.

① INFORMATION

La motorisation est réglée (par défaut) pour fonctionner en mode enroulement.

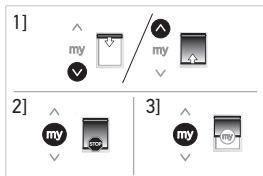
- 1] Manœuvrer le produit motorisé à l'écart de ses fins de course.
- 2] Faire un appui long en même temps sur les touches **Montée** et **Descente** jusqu'au bref va-et-vient du produit motorisé.
- 3] Faire un appui long en même temps sur les touches **My** et **Descente** jusqu'au bref va-et-vient du produit motorisé, pour passer du mode enroulement au mode orientation.

→ La DEL verte clignote deux fois pour indiquer que la motorisation est en **mode enroulement** ou trois fois pour indiquer que la motorisation est en **mode orientation**.



3.2. Montée, Descente, My : en mode enroulement

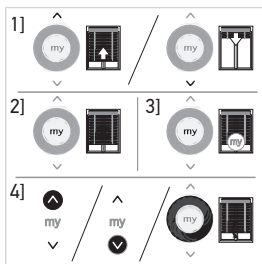
- 1] Pour manœuvrer le produit motorisé depuis l'une de ses fins de course jusqu'à l'autre, faire un appui bref sur la touche **Montée** ou **Descente**.
- 2] Appuyer brièvement sur la touche **My** pour stopper le produit motorisé.



- 3] (Si une position My est enregistrée) Pour manœuvrer le produit motorisé jusqu'à la position My, faire un appui bref sur la touche **My**.

3.3.Montée, Descente, My : en mode orientation

- 1] Pour manœuvrer le produit motorisé depuis l'une de ses fins de course jusqu'à l'autre, faire un appui bref (moins de 0,5 s) sur la touche **Montée** ou **Descente**.
- 2] Appuyer sur « **My** » pour arrêter le produit motorisé.
- 3] (Si une position My est enregistrée) Pour manœuvrer le produit motorisé jusqu'à la position My, faire un appui bref sur la touche **My**. Le produit motorisé se déplace automatiquement jusqu'à la fin de course basse (dans un premier temps), puis jusqu'à la position My.
- 4] Pour orienter les lames, faire un appui long sur la touche **Montée** ou **Descente** ou utiliser la molette de la télécommande, jusqu'à ce que les lames aient atteint la position souhaitée.



3.4.Position favorite (My)

i INFORMATION

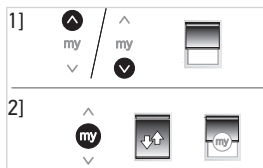
Une position intermédiaire appelée « position favorite (my) » autre que la position haute et la position basse, peut être enregistrée.

3.4.1.Enregistrement ou modification de la position favorite (my)

i INFORMATION

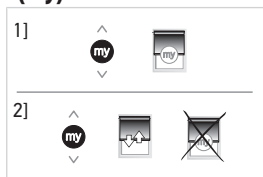
Une seule position favorite (my) est admise.

- 1] Placer le produit motorisé dans la position favorite (my) souhaitée.
- 2] Faire un appui long sur la touche **my** jusqu'au bref va-et-vient du produit motorisé :
 - La position favorite (my) souhaitée est enregistrée et la DEL verte clignote 5 fois.



3.4.2. Suppression de la position favorite (my)

- 1] Appuyer sur la touche **my** :
 - ⇒ Le produit motorisé se met en mouvement et s'arrête en position favorite (my).
- 2] Faire un appui long sur la touche **my** jusqu'au bref va-et-vient du produit motorisé :
 - La position favorite (my) est supprimée et la DEL verte clignote 5 fois.



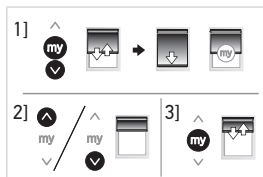
3.5. Position de disparition du soleil

① INFORMATION

Cette fonction est uniquement disponible lorsqu'une position favorite (my) est enregistrée.

3.5.1. Réglage de la position de disparition du soleil

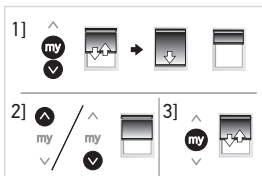
- 1] Faire un appui long sur les touches **my** et **Descente** jusqu'au mouvement du produit motorisé.
 - ⇒ Le produit motorisé se déplace jusqu'en fin de course basse, avant de revenir à la position my.



- 2] Placer le produit motorisé à la position de disparition du soleil souhaitée à l'aide des touches **Montée** et **Descente**.
- 3] Faire un appui long sur la touche **my** jusqu'au va-et-vient du produit motorisé.
 - La position de disparition du soleil est réglée.

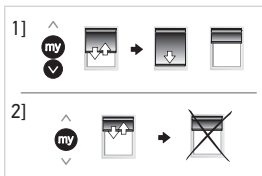
3.5.2. Modification de la position de disparition du soleil

- 1] Faire un appui long sur les touches **my** et **Descente** jusqu'au mouvement du produit motorisé.
 - ⇒ Le produit motorisé se déplace jusqu'en fin de course basse, avant de revenir à la position de disparition du soleil.
- 2] Placer le produit motorisé à la NOUVELLE position de disparition du soleil souhaitée à l'aide des touches **Montée** et **Descente**.
- 3] Faire un appui long sur la touche **my** jusqu'au va-et-vient du produit motorisé.
 - La nouvelle position de disparition du soleil est enregistrée.



3.5.3. Suppression de la position de disparition du soleil

- 1] Faire un appui long sur les touches **my** et **Descente** jusqu'au mouvement du produit motorisé.
 - ⇒ Le produit motorisé se déplace jusqu'en fin de course basse, avant de revenir à la position de disparition du soleil.
- 2] Faire un appui long sur la touche **my** jusqu'au va-et-vient du produit motorisé.



- La position de disparition du soleil est supprimée.

3.6.Fonction Soleil

① INFORMATION

Cette fonction est uniquement disponible avec un point de commande capable d'activer et de désactiver les automatismes de protection solaire.

Par défaut, la fonction Soleil est désactivée.

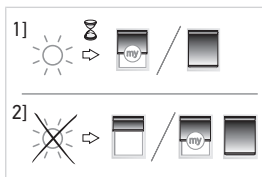
Pour activer ou désactiver la fonction Soleil :

Se référer à la notice du point de commande correspondant.

- 1] Lorsque le niveau de luminosité dépasse le seuil défini sur le capteur de soleil :

⇒ Un ordre de Descente est envoyé au produit motorisé après un délai de 2 minutes.

⇒ Le produit motorisé se déplace jusqu'en position my, ou à sa fin de course basse si aucune position my n'a été enregistrée.



- 2] Lorsque le niveau de luminosité est inférieur au seuil défini sur le capteur de soleil :

⇒ Le produit motorisé se déplace jusqu'en position de disparition du soleil, ou il reste à sa position (my ou fin de course basse) si aucune position de disparition du soleil n'a été enregistrée.

① INFORMATION

La fonction Vent n'est pas compatible avec cette motorisation.

3.7. Ajustement de la vitesse

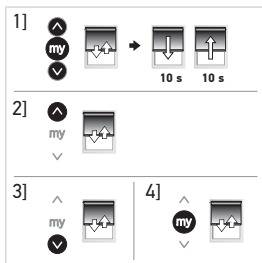
① INFORMATION

Dans ce mode, la DEL orange clignote lentement.

- 1] Manœuvrer le produit motorisé à l'écart de ses fins de course. Faire un appui long en même temps sur les touches **My**, **Montée** et **Descente** jusqu'au bref va-et-vient du produit motorisé (un seul).

⇒ Le produit motorisé effectue un va-et-vient automatique selon des cycles de 10 secondes et la DEL verte clignote 5 fois pour valider le passage en mode de réglage de la vitesse.

- 2] Pour augmenter la vitesse, faire un appui long sur la touche **Montée** jusqu'au bref va-et-vient du produit motorisé et aux 5 clignotements de la DEL verte. Répéter autant de fois que nécessaire.



① INFORMATION

La vitesse maximum est atteinte lorsque le produit motorisé effectue 3 déplacements brefs dans un sens et 3 dans l'autre sens. La DEL rouge clignote 3 fois et 3 fois par intermittence.

- 3] Pour réduire la vitesse, faire un appui long sur la touche **Descente** jusqu'au bref va-et-vient du produit motorisé. Répéter autant de fois que nécessaire.

① INFORMATION

La vitesse minimum est atteinte lorsque le produit motorisé effectue 3 déplacements brefs dans un sens et 3 dans l'autre sens.

- 4] Pour valider la nouvelle vitesse, faire un appui long sur la touche **My** jusqu'au bref va-et-vient du produit motorisé et aux 5 clignotements de la DEL verte.

3.8.Astuces et conseils d'utilisation

3.8.1. Questions sur le produit ?

Constats	Causes possibles	Solutions
Le produit motorisé ne fonctionne pas.	La pile du point de commande est faible.	Remplacer la pile du point de commande si nécessaire.
	La protection thermique de la motorisation est active.	Attendre que la motorisation refroidisse.
Le produit motorisé ne réagit pas lorsque le soleil apparaît / disparaît.	La fonction Soleil n'est pas activée sur la télécommande.	Activer la fonction Soleil sur la télécommande en consultant le chapitre Fonction Soleil [► 48] .
	La position de disparition du soleil n'est pas réglée.	Régler la position de disparition du soleil en consultant le chapitre Position de disparition du soleil [► 46] .

i INFORMATION

Si le produit motorisé ne fonctionne toujours pas, consulter un professionnel de la motorisation et de l'automatisation de l'habitat.

3.8.2. Ajout / suppression de points de commande

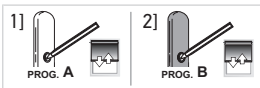
i INFORMATION

La DEL orange clignote lentement lors de l'ajout ou de la suppression d'un point de commande.



3.8.2.1. À l'aide d'un point de commande déjà enregistré dans le produit motorisé

- 1] Faire un appui long sur le bouton **Prog. (A)** du point de commande programmé jusqu'à ce que le produit motorisé effectue un bref va-et-vient.



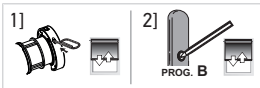
⇒ La DEL verte clignote 5 fois, puis la DEL orange clignote lentement.

- 2] Faire un appui bref sur le bouton **Prog. (B)** du point de commande pour l'ajouter ou le supprimer.

→ La DEL verte clignote 5 fois.

3.8.2.2. À l'aide de la touche de programmation de la tête de motorisation

- 1] Faire un appui long sur la touche de programmation de la tête de motorisation jusqu'au bref va-et-vient du produit motorisé.



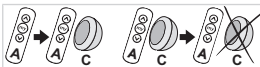
- 2] Faire un appui bref sur le bouton **Prog. (B)** du point de commande pour l'ajouter ou le supprimer.

→ La DEL verte clignote 5 fois.

3.8.3. Ajout / suppression de capteurs RTS

① INFORMATION

La DEL orange clignote lentement lors de l'ajout ou de la suppression d'un capteur RTS.



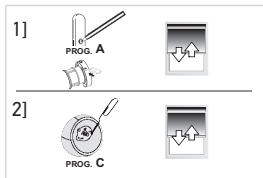
- 1] Faire un appui long sur le bouton **Prog. (A)** du point de commande enregistré ou sur la touche de programmation de la tête de motorisation jusqu'à ce que le produit motorisé effectue un bref va-et-vient.

⇒ La DEL verte clignote 5 fois, puis la DEL orange clignote lentement.

- 2] Faire un appui bref sur le bouton **Prog. (C)** du capteur RTS pour l'ajouter ou le supprimer.

⇒ Le produit motorisé effectue un bref va-et-vient.

⇒ La DEL verte clignote 5 fois.



4. CARACTÉRISTIQUES TECHNIQUES

Bandes de fréquence et puissance maximale utilisées	433.050 MHz - 434.790 MHz p.a.r. <10 mW
Alimentation secteur	24 V
Température d'utilisation	0°C - +60°C
Temps de fonctionnement	6 minutes
Courant absorbé	0.7 A
Indice de protection	IP30 (Utilisation en intérieur uniquement)
Niveau de sécurité	Classe III
Couple	2 N·m
Vitesse réglable	6 - 28 tr/min
Vitesse d'enroulement (par défaut)	25 tr/min
Nombre maximum de points de commande associés	12

 **INFORMATION**

Pour tout complément d'information sur les caractéristiques techniques de cette motorisation, consulter votre interlocuteur Somfy.



Veiller à séparer les piles et batteries des autres types de déchets et à les recycler via votre système local de collecte.



Nous nous soucions de notre environnement. Ne pas jeter l'appareil avec les déchets ménagers habituels. Le déposer dans un point de collecte agréé pour son recyclage.



Par la présente, SOMFY ACTIVITES SA, F-74300 CLUSES déclare, en tant que fabricant, que la motorisation couverte par ces instructions et utilisée comme indiqué dans ces instructions, est conforme aux exigences essentielles des Directives Européennes applicables et en particulier de la Directive Machine 2006/42/CE, et de la Directive Radio 2014/53/UE.

Le texte complet de la déclaration de conformité à l'UE est disponible sur www.somfy.com/ce.

Philippe Geoffroy, responsable des homologations, agissant au nom du directeur de l'Activité, Cluses, 12/2020.

Brevets US 6979962, 7852765, 7860481, brevet déposé.

MANUAL TRADUCIDO

Este manual es aplicable a todas las motorizaciones Sonesse 30 RTS, cuyas versiones se encuentran disponibles en el catálogo en vigor.

ÍNDICE

1. Información previa	56
1.1. Ámbito de aplicación.....	56
1.2. Responsabilidad.....	56
2. Instalación	57
2.1. Montaje	57
2.2. Fuentes de alimentación compatibles (solo para EE. UU.)	60
2.3. Cableado	60
2.4. Puesta en marcha	61
2.5. Trucos y consejos de instalación	63
3. Uso y mantenimiento	70
3.1. Selección del modo: Modo Enrollamiento o Inclinación	70
3.2. Control de subida, bajada y My (posición preferida): en modo Enrollamiento	71
3.3. Control de subida, bajada y My (posición preferida): en modo Inclinación	72
3.4. Posición favorita (My)	72
3.5. Posición en la que se oculta el sol.....	73
3.6. Función solar	75
3.7. Ajuste de la velocidad.....	76
3.8. Trucos y consejos de uso.....	77
4. Características técnicas.....	79

INFORMACIÓN GENERAL

Normas de seguridad



PELIGRO

Señala un peligro que provoca inmediatamente la muerte o lesiones graves.



ADVERTENCIA

Señala un peligro susceptible de provocar la muerte o lesiones graves.



PRECAUCIÓN

Señala un peligro susceptible de provocar lesiones leves o moderadamente graves.



ATENCIÓN

Señala un peligro susceptible de dañar o destruir el producto.

1. INFORMACIÓN PREVIA

1.1. Ámbito de aplicación

Las motorizaciones Sonesse 30/24 están diseñadas para accionar todo tipo de cortinas enrollables de interior y pantallas de proyección de hasta 2 Nm, excepto mallorquinas.

El instalador profesional, que debe ser experto en motorización y domótica, deberá garantizar que el producto automatizado se instale de acuerdo con las normas vigentes en el país de uso, tales como EN 13120, relativas a persianas interiores.

1.2. Responsabilidad

Antes de instalar y utilizar la motorización, lea **detenidamente estas instrucciones**.

Además de las instrucciones que figuran en esta guía, siga también las instrucciones que figuran en el documento adjunto **Instrucciones de seguridad**.

La motorización debe instalarla un profesional de la motorización y automatización de la vivienda de acuerdo con las instrucciones de Somfy y la normativa vigente aplicable en el país de instalación.

Queda prohibido utilizar el motor fuera de cualquier campo aplicación arriba descrito. Ello conllevaría, como todo incumplimiento de las instrucciones que figuran en este manual y en el documento adjunto **Normas de seguridad**, la exclusión de toda responsabilidad por parte de Somfy y la anulación de la garantía.

Tras la instalación del motor, el instalador deberá informar a sus clientes de las condiciones de uso y de mantenimiento y hacerles entrega de las instrucciones de uso y mantenimiento, así como del documento adjunto **Instrucciones de seguridad**. Cualquier operación del Servicio posventa en la motorización requerirá la intervención de un profesional de la motorización y la automatización de la vivienda.

Antes de su instalación, compruebe la compatibilidad de este producto con los equipos y accesorios asociados. Para resolver cualquier duda que pudiera surgir durante la instalación de este producto o para obtener información adicional, póngase en contacto con uno de los agentes de Somfy o visite la página web **www.somfy.com**.

2.INSTALACIÓN

⚠ ADVERTENCIA

- Instrucciones que debe seguir obligatoriamente el profesional de la motorización y la automatización de la vivienda que efectúe la instalación de la motorización.
- Se deben seguir las normas y la legislación vigentes en el país de instalación.

△ ATENCIÓN

- Nunca deje caer, golpee, perforo ni sumerja en líquido la motorización.
- Instale un punto de mando individual para cada motorización.
- Para garantizar un funcionamiento silencioso optimizado, deben reducirse al mínimo las separaciones entre la motorización, los accesorios, el tubo y la pieza del extremo del tubo.
- No corte nunca ni elimine la etiqueta del cable.

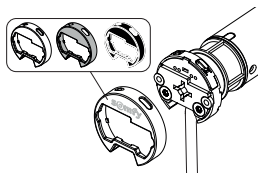
2.1.Montaje

2.1.1.Sustitución de la cubierta del cabezal por otra de un color diferente (opcional)

ⓘ AVISO

El cabezal tiene cubiertas intercambiables para que coincidan con la tela.

- 1] Desenganche el cabezal.
- 2] Enganche la nueva cubierta al cabezal.

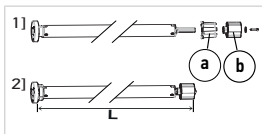


2.1.2.Preparación del motor

△ ATENCIÓN

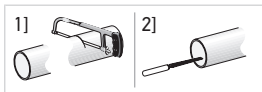
- *Sonesse 30 RTS* : el diámetro interior del tubo debe ser de $\varnothing 27.7$ mm o superior.
- *Es obligatoria la utilización de la corona.*

- 1] Ajuste los accesorios necesarios para integrar la motorización en el tubo:
 ⇒ ajuste la corona (a) y la rueda (b) a la motorización.
- 2] Mida la longitud (L) entre el borde interior del cabezal de la motorización y el borde de la rueda.



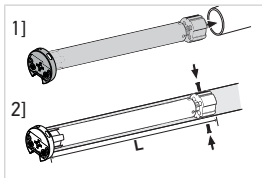
2.1.3.Preparación del tubo

- 1] Corte el tubo a la longitud deseada.
- 2] Desbarbe el tubo y retire los fragmentos.



2.1.4.Montaje del conjunto de tubo y motorización

- 1] Deslice la motorización dentro del tubo. En los tubos de interior liso, coloque la muesca sobre la corona.
- 2] La rueda debe quedar bloqueada para evitar su movimiento dentro del tubo.



- Esto puede conseguirse fijando el tubo a la rueda mediante tornillos autorroscantes o remaches de acero, situados a entre 5 mm y 15 mm del borde exterior de la rueda, independientemente del tubo utilizado.
- O bien mediante el uso de un bloqueo de rueda en el caso de los tubos no lisos.

△ ATENCIÓN

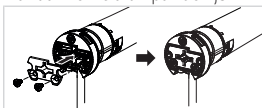
Los tornillos o los remaches pop no deben fijarse a la motorización, sino únicamente a la rueda.

2.1.5. Instalación del conjunto de tubo y motorización

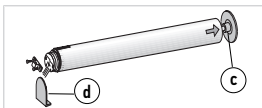
⚠ ATENCIÓN

- *El producto automatizado no debe quedar comprimido entre los soportes.*
- *No utilice la cruz de plástico sin el adaptador de metal del soporte.*

- La motorización puede fijarse directamente al soporte de la motorización (los agujeros para los tornillos tienen una separación de 29 mm entre sí). Utilice 2 tornillos (3,5 x 9 mm). Se recomienda ajustar manualmente a un par de 1,5 Nm.
- La motorización también se puede fijar con una placa de motorización integrada (compruebe el catálogo para localizar la referencia que se ajuste perfectamente a su soporte). Utilice los 2 tornillos (3 x 6 mm) facilitados con la placa de la motorización. Se recomienda ajustar manualmente a un par de 0,9 Nm. Esta solución mejora la entrada de luz.



- 1] Atornille el adaptador del soporte al cabezal de la motorización.
- 2] Monte y fije el conjunto de tubo y motorización al soporte del extremo (c) y al soporte de la motorización (d).



⚠ ATENCIÓN

- *Asegúrese de que el conjunto de tubo y motorización quede fijado en el soporte del extremo. Con esta operación se evitará que el conjunto de tubo y motorización se salga de la fijación del soporte del extremo.*
- *Reducción de la entrada de luz: evite que el cable se pinche o preste atención para que no entre en contacto con partes móviles.*

2.2. Fuentes de alimentación compatibles (solo para EE. UU.)

Referencias	Denominaciones
1870196	5 motors / Somfy Control Distribution panel
1870192	10 motors / Somfy Control Distribution panel
1870197	15 motors / Somfy Control Distribution panel
1870198	20 motors / Somfy Control Distribution panel
1870259	Somfy Power Panel

2.3. Cableado



ADVERTENCIA

Para garantizar la seguridad eléctrica, este motor de clase III debe accionarse mediante una fuente de tensión «SELV» (tensión extra-baja de seguridad).



PRECAUCIÓN

- *Los cables que atraviesen una pared metálica deben protegerse y aislarse con un tubo corrugado o un pasamuros.*
- *Sujete los cables para evitar cualquier contacto con las partes en movimiento.*
- *Si la motorización se utiliza en exterior y el cable de alimentación es de tipo H05-VVF, entonces instale el cable en un conducto resistente a los rayos UV (por ejemplo, bajo una canaleta).*
- *El cable de la motorización no es desmontable. Si está dañado, debe devolverse la motorización al Servicio Posventa (SPV).*



ATENCIÓN

- *Deje accesible el cable de alimentación la motorización: el producto debe sustituirse fácilmente.*
- *Efectúe siempre un bucle en el cable de alimentación para evitar que penetre agua en la motorización.*

⚠ ATENCIÓN

- El producto está destinado a recibir alimentación de tomas externas de corriente con salida de Clase II.
- No utilice un cable extensor. Si el cable de alimentación eléctrica es demasiado corto, póngase en contacto con un electricista cualificado para que instale una toma de corriente cerca del producto automatizado.

Conecte la motorización a la fuente de alimentación:

- Cable negro: -
- Cable rojo: +

2.4. Puesta en marcha

ⓘ AVISO

- El LED naranja parpadea de forma continua en el modo de ajuste.
- El LED verde parpadea una vez cuando se recibe una orden del mando a distancia emparejado.

2.4.1. Programación previa del punto de mando

Pulse simultáneamente los botones de **Subida** y **Bajada** del punto de mando:

→ El producto automatizado subirá y bajará y el punto de mando quedará programado de forma temporal.

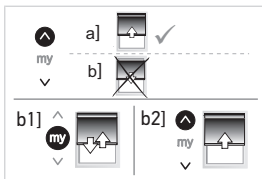


2.4.2. Comprobación del sentido de rotación

Pulse el botón de **Subida** del punto de mando:

a] Si el producto automatizado sube, el sentido de rotación es correcto: vaya a **Ajuste de los finales de carrera** [▶ 62]

b] Si el producto automatizado baja, el sentido de rotación es incorrecto: vaya al siguiente apartado.



b1] Pulse el botón **My** del punto de mando hasta que el producto automatizado realice un movimiento de subida y bajada: el sentido de rotación se ha modificado, y el LED verde parpadea 5 veces.

b2] Pulse el botón de **Subida** del punto de mando para comprobar el sentido de rotación.

2.4.3. Ajuste de los finales de carrera

ⓘ AVISO

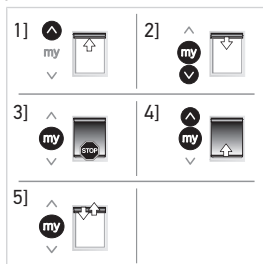
Los finales de carrera pueden ajustarse en cualquier orden.

1] Mantenga pulsado el botón de **Subida** para desplazar el producto automatizado hasta la posición superior deseada. Si es necesario, ajuste la posición superior utilizando los botones de **Subida** o de **Bajada**.

2] **Para memorizar el límite superior:** Pulse simultáneamente los botones **My** y de **Bajada** y suéltelos al mismo tiempo cuando el producto automatizado comience a moverse. Se ha memorizado el límite superior (up), y el LED verde parpadea 5 veces.

3] Pulse el botón **My** cuando el producto automatizado alcance la posición inferior deseada. Si es necesario, ajuste la posición inferior utilizando los botones de **Subida** o de **Bajada**.

4] **Para memorizar el límite inferior (down):** Pulse simultáneamente los botones **My** y de **Subida** y suéltelos al mismo tiempo cuando el producto automatizado comience a moverse. Se ha memorizado el límite inferior. El producto



automatizado se desplaza hacia arriba y se detiene en el límite superior, y el LED verde parpadea 5 veces.

- 5] **Para confirmar y completar la programación de final de carrera:** Pulse y mantenga pulsado el botón **My** hasta que el producto automatizado realice un movimiento breve de subida y bajada. Se registran los finales de carrera.

2.4.4.Registro del «Emparejamiento» del punto de mando

Después de registrar los finales de carrera:

Pulse brevemente el botón del punto de mando **Prog.**

→El producto automatizado subirá y bajará brevemente para confirmar el emparejamiento.

El punto de mando se registra como «emparejado» con el producto automatizado y el LED verde parpadea 5 veces.



2.5.Trucos y consejos de instalación

2.5.1.¿Preguntas sobre el producto?

Problemas	Posibles causas	Soluciones
El producto automatizado es ruidoso.	La rueda y la corona no son adecuadas para el tubo utilizado.	Cambie la rueda y la corona.
	El juego mecánico entre la motorización, los accesorios, el tubo y el extremo del mismo es excesivo.	El juego mecánico entre la motorización, los accesorios, el tubo y el extremo del mismo debe reducirse al mínimo.
	La rueda no está fijada correctamente al tubo.	Fije correctamente la rueda al tubo.

Problemas	Posibles causas	Soluciones
	El equipo se encuentra encajado entre los soportes.	Disminuya la limitación entre los soportes.
	La longitud de la muesca no es adecuada para el gancho de la motorización o la corona utilizada.	Adecue la longitud de la muesca al gancho de la motorización o a la corona utilizada.
	En el tubo hay fragmentos, tornillos u otros elementos.	Vacíe el tubo.
	La temperatura ambiente no es conforme con la temperatura de funcionamiento.	Modifique la temperatura ambiente.
El producto automatizado se detiene demasiado pronto o demasiado tarde.	Los finales de carrera del producto automatizado patinan.	Reajuste los finales de carrera como se describe en <u>Reajuste de los finales de carrera</u> [▶ 66].
	Los finales de carrera no están ajustados correctamente.	Ajuste los finales de carrera como se describe en <u>Reajuste de los finales de carrera</u> [▶ 66].
	El peso del producto automatizado no está dentro de los límites recomendados.	Compruebe la compatibilidad del producto automatizado. Consulte a un representante de Somfy o visite el sitio web <u>www.somfy.com</u> .
El producto automatizado no funciona.	El cableado es incorrecto.	Verifique el cableado y modifíquelo si es preciso.

Problemas	Posibles causas	Soluciones
	La motorización no está configurada ni emparejada. El LED naranja se ilumina de forma fija.	Pase a la sección <u>Puesta en marcha</u> [▶ 61].
	La motorización se encuentra en modo de ajuste. El LED naranja parpadea.	Pase a la sección <u>Ajuste de los finales de carrera</u> [▶ 62]. A continuación pase a la sección <u>Registro del «Emparejamiento» del punto de mando</u> [▶ 63].
	La motorización está en modo de protección térmica. LED rojo = ENCENDIDO, a continuación las luces se APAGAN.	Espere a que se enfríe la motorización.
	Un obstáculo impide el movimiento del producto automatizado. El LED rojo se ilumina de forma fija.	Retire el obstáculo.
	La posición de la motorización está fuera de los finales de carrera. El LED rojo parpadea 2 veces de forma intermitente y continua.	Pase a la sección <u>Ajuste de los finales de carrera</u> [▶ 62].
	La pila del punto de mando está agotada. El LED no se ilumina cuando se pulsa cualquier botón de un punto de mando emparejado.	Compruebe la pila del punto de mando y sustitúyala en caso necesario.

Problemas	Posibles causas	Soluciones
	El punto de mando no es compatible o no está programado. El LED no se enciende cuando se pulsa cualquier botón del punto de mando.	Compruebe la compatibilidad o empareje el punto de mando según se describe en Adición/eliminación de puntos de mando Somfy [▶ 78] .

2.5.2.Reajuste de los finales de carrera

⚠ ATENCIÓN

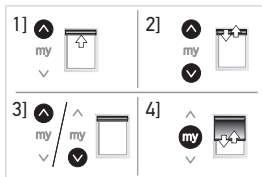
El punto de mando tiene que estar emparejado con el producto automatizado.

ⓘ AVISO

El LED naranja parpadea lentamente hasta que se ha registrado el nuevo final de carrera.

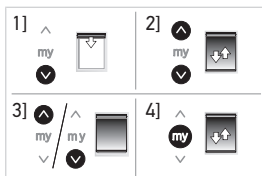
2.5.2.1.Reajuste del final de carrera superior

- 1] Pulse brevemente el botón de **Subida** para desplazar el producto automatizado hasta el final de carrera superior.
- 2] Pulse y mantenga pulsados de forma simultánea los botones de **Subida** y **Bajada** hasta que el producto automatizado suba y baje brevemente.
- 3] Pulse y mantenga pulsado el botón de **Subida** o **Bajada** para desplazar el producto automatizado hasta la nueva posición deseada.
- 4] Para confirmar la nueva posición, pulse y mantenga pulsado el botón **My** hasta que el producto automatizado suba y baje brevemente y el LED verde parpadee 5 veces.



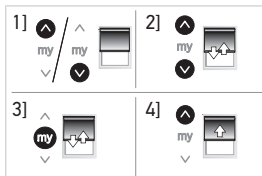
2.5.2.2.Reajuste del final de carrera inferior

- 1] Pulse brevemente el botón de **Bajada** para desplazar el producto automatizado hasta el final de carrera inferior.
- 2] Pulse y mantenga pulsados de forma simultánea los botones de **Subida** y **Bajada** hasta que el producto automatizado suba y baje brevemente.
- 3] Pulse y mantenga pulsado el botón de **Subida** o **Bajada** para desplazar el producto automatizado hasta la nueva posición deseada.
- 4] Para confirmar la nueva posición, pulse y mantenga pulsado el botón **My** hasta que el producto automatizado suba y baje y el LED verde parpadee 5 veces.



2.5.3.Modificación del sentido de rotación de la motorización

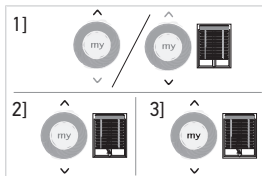
- 1] Mediante el botón de **Subida** o **Bajada** del punto de mando, aleje el producto automatizado de los finales de carrera.
- 2] Pulse y mantenga pulsados de forma simultánea los botones de **Subida** y **Bajada** hasta que el producto automatizado suba y baje brevemente y el LED naranja empiece a parpadear lentamente.
- 3] Pulse el botón **My** hasta que el producto automatizado efectúe un movimiento breve de subida y bajada para invertir el sentido de rotación y el LED verde parpadee 5 veces.



- 4] Pulse la tecla de **Subida** para comprobar el nuevo sentido de rotación. Se invertirá el sentido de giro de la motorización.

2.5.4. Modificación del sentido de rotación de la rueda

- 1] Mediante el botón de **Subida** o **Bajada** del punto de mando, aleje el producto automatizado de los finales de carrera.
- 2] Pulse y mantenga pulsados de forma simultánea los botones de **Subida** y **Bajada** hasta que el producto automatizado suba y baje brevemente y el LED naranja empiece a parpadear lentamente.
- 3] Pulse simultáneamente los botones **My** y de **Subida** y **Bajada** hasta que el producto automatizado efectúe un movimiento breve de subida y bajada; se producirá una inversión de la rotación de la rueda y el LED verde parpadeará 5 veces.



2.5.5. Borrado de los puntos de mando de la memoria

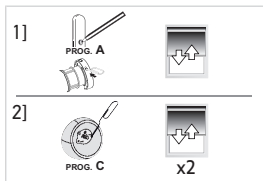
Para borrar todos los puntos de mando programados, mantenga pulsado el botón de programación del cabezal de la motorización hasta que el producto automatizado suba y baje brevemente **2 veces**.

→ Se borran todos los puntos de mando programados y el LED verde parpadea 5 veces.



2.5.6. Borrado de los sensores de la memoria

- 1] Para borrar todos los sensores programados, mantenga pulsado el botón **Prog. (A)** del punto de mando programado o el botón de programación del cabezal de la motorización hasta que el producto automatizado efectúe un breve movimiento de subida y bajada.



⇒ El LED verde parpadea 5 veces y, a continuación, el LED naranja parpadea lentamente.

- 2] Mantenga pulsado el botón **Prog. (C)** del sensor RTS hasta que el producto automatizado suba y baje brevemente **dos veces**.

→ Se borran todos los sensores programados y el LED verde parpadea 5 veces.

2.5.7. Borrado de la memoria de la motorización (predeterminado de fábrica)

Para reiniciar la motorización, mantenga pulsado el botón de programación del cabezal de la motorización hasta que el producto automatizado suba y baje brevemente **3 veces**.



→ Todos los ajustes quedan borrados. El LED verde parpadea 5 veces y, a continuación, el LED naranja se ilumina de forma continua.

2.5.8. Modo nocturno temporal



ATENCIÓN

Debe programarse el producto automatizado.

i AVISO

La motorización no responde a ninguna orden de los puntos de mando durante 15 minutos

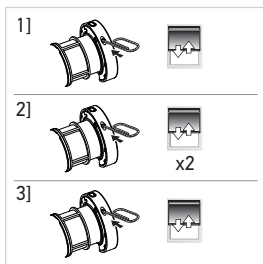
1] Mantenga pulsado el botón de programación del cabezal de la motorización hasta que el producto automatizado suba y baje ligeramente.

2] Pulse brevemente el botón de programación del cabezal de la motorización; el producto automatizado subirá y bajará ligeramente 2 veces.

→ Se activa el modo nocturno, el LED verde parpadea 5 veces como confirmación, el LED naranja parpadea una vez por segundo mientras la motorización se encuentra en el modo nocturno temporal.

3] Para desactivar el modo nocturno, pulse brevemente el botón de programación del cabezal de la motorización.

→ El producto automatizado baja y sube ligeramente; se activan las órdenes del punto de mando. El LED verde parpadea 5 veces.



3.USO Y MANTENIMIENTO

i AVISO

Esta motorización no precisa ninguna operación de mantenimiento.

3.1. Selección del modo: Modo Enrollamiento o Inclinación

Los motores están diseñados para funcionar en dos modos: modo Orientación o modo Enrollamiento.

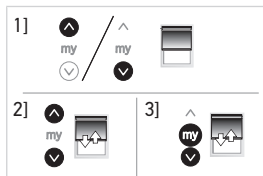
Esta función permite configurar la motorización según el tipo de aplicación.

i AVISO

La motorización está configurada (de forma predeterminada) en el modo Enrollamiento.

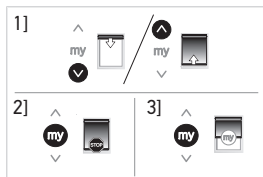
- 1] Aleje el producto automatizado de los finales de carrera.
- 2] Pulse y mantenga pulsados de forma simultánea los botones de **Subida** y **Bajada** hasta que el producto automatizado suba y baje brevemente.
- 3] Pulse y mantenga pulsados de forma simultánea los botones **My** y **Bajada** hasta que el producto automatizado efectúe un breve movimiento de subida y bajada para pasar del modo Enrollamiento al modo Inclinación.

→ El LED verde parpadea 2 veces para indicar que la motorización está en **modo Enrollamiento** o 3 veces para indicar que el motor está en **modo Inclinación**.



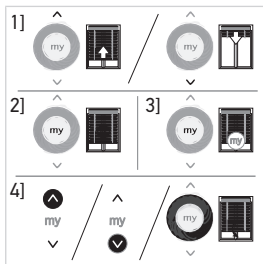
3.2. Control de subida, bajada y My (posición preferida): en modo Enrollamiento

- 1] Para mover el producto automatizado de un límite a otro, pulse brevemente el botón de **Subida** o **Bajada**.
- 2] Pulse el botón **My** brevemente para detener el producto automatizado.
- 3] (Si se ha registrado una posición preferida) Para mover el producto automatizado hasta la posición preferida (My), pulse brevemente el botón **My**.



3.3. Control de subida, bajada y My (posición preferida): en modo Inclinación

- 1] Para mover el producto automatizado de un límite a otro, pulse brevemente (menos de 0,5 s) el botón de **Subida** o **Bajada**.
- 2] Pulse el botón **My** para detener el producto automatizado.
- 3] (Si se ha registrado una posición preferida) Para mover el producto automatizado hasta la posición preferida (My), pulse brevemente el botón **My**. El producto automatizado se desplazará automáticamente primero hasta el final de carrera inferior y luego hasta la posición preferida.
- 4] Para inclinar las lamas, pulse y mantenga pulsado el botón de **Subida** o **Bajada** o utilice la barra de desplazamiento del mando a distancia hasta que las lamas lleguen a la posición deseada.



3.4. Posición favorita (My)

i AVISO

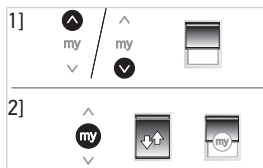
Se puede memorizar una posición intermedia denominada «posición favorita (My)», diferente de la posición «subida» y la posición «bajada».

3.4.1. Programación o modificación de la posición favorita (My)

i AVISO

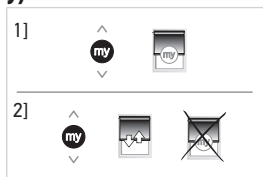
Solo se permite una posición favorita (My).

- 1] Sitúe el producto automatizado en la posición favorita (My) deseada.
- 2] Mantenga pulsado el botón **My** hasta que el producto automatizado suba y baje brevemente:
 - Se ha programado la posición favorita deseada (My) y el LED verde parpadea 5 veces.



3.4.2. Borrado de la posición favorita (My)

- 1] Pulse el botón «My»:
 - ⇒ El producto automatizado empieza a moverse y se detiene en la posición favorita (My).
- 2] Mantenga pulsado el botón **My** hasta que el producto automatizado suba y baje brevemente:
 - Se ha eliminado la posición favorita (My) y el LED verde parpadea 5 veces.



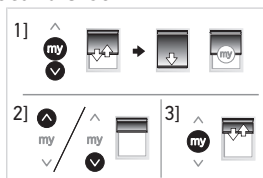
3.5. Posición en la que se oculta el sol

ⓘ AVISO

Esta función solo está disponible si se ha programado una posición favorita (My).

3.5.1. Ajuste de la posición en la que se oculta el sol

- 1] Mantenga pulsados los botones **My** y de **bajada** hasta que el producto automatizado se mueva.
 - ⇒ El producto automatizado se mueve hasta el final de carrera inferior y regresa a la posición favorita.
- 2] Mueva el producto automatizado hasta la posición deseada en la que se oculta el sol mediante los botones de **subida** y **bajada**.



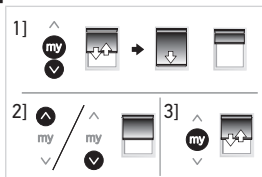
- 3] Mantenga pulsado el botón **My** hasta que el producto automatizado realice un movimiento de subida y bajada.

→ Se ha ajustado la posición en la que se oculta el sol.

3.5.2. Modificación de la posición en la que se oculta el sol

- 1] Mantenga pulsados los botones **My** y de **bajada** hasta que el producto automatizado se mueva.

⇒ El producto automatizado desciende hasta el final de carrera inferior y regresa a la posición en la que se oculta el sol.



- 2] Mueva el producto automatizado a la NUEVA posición deseada en la que se oculta el sol mediante los botones de **subida y bajada**.

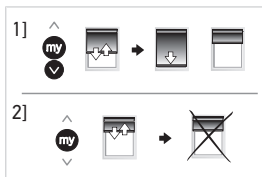
- 3] Mantenga pulsado el botón **My** hasta que el producto automatizado realice un movimiento de subida y bajada.

→ Se ha programado la nueva posición en la que se oculta el sol.

3.5.3. Eliminación de la posición en la que se oculta el sol

- 1] Mantenga pulsados los botones **My** y de **bajada** hasta que el producto automatizado se mueva.

⇒ El producto automatizado desciende hasta el final de carrera inferior y regresa a la posición en la que se oculta el sol.



- 2] Mantenga pulsado el botón **My** hasta que el producto automatizado realice un movimiento de subida y bajada.

- Se ha eliminado la posición en la que se oculta el sol.

3.6.Función solar

i AVISO

Esta función solo está disponible con un punto de mando que pueda activar/desactivar los automatismos de protección solar.

La función Sol no está activa de forma predeterminada.

Para activar/desactivar la función Sol:

Consulte las instrucciones referentes al punto de mando correspondiente.

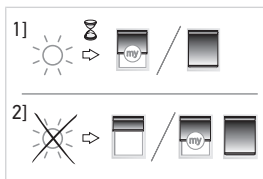
- 1] Cuando el nivel de luz solar supera el umbral configurado en el sensor solar:

⇒ al cabo de 2 minutos se envía un orden de bajada al producto automatizado.

⇒ El producto automatizado se desplaza a la posición favorita o hasta su final de carrera inferior si no se ha memorizado ninguna posición favorita.

- 2] Cuando el nivel de luz solar cae por debajo del umbral configurado en el sensor solar:

⇒ el producto automatizado se desplaza a la posición en la que se oculta el sol o se mantiene en su posición (favorita o final de carrera inferior) si no se ha memorizado ninguna posición en la que se oculta el sol.



i AVISO

La función Viento no es compatible con esta motorización.

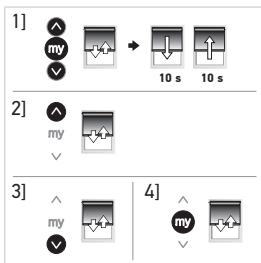
3.7. Ajuste de la velocidad

① AVISO

El LED naranja parpadea lentamente en este modo.

- 1] Aleje el producto automatizado de los finales de carrera. Mantenga pulsados los botones **My** y de **Subida** y **Bajada** hasta que el producto automatizado suba y baje una vez.

⇒ El producto automatizado subirá y bajará de forma automática en ciclos de 10 segundos y el LED verde parpadeará 5 veces para confirmar que se está accediendo al modo de ajuste de la velocidad.



- 2] Para aumentar la velocidad, mantenga pulsado el botón de **Subida** hasta que el producto automatizado suba y baje ligeramente y el LED verde parpadee 5 veces. Repita si es necesario.

① AVISO

La velocidad máxima se ha alcanzado cuando el producto automatizado se mueve 3 veces brevemente en una dirección y otras 3 en la otra. El LED rojo parpadeará 3 veces y otras 3 veces de forma intermitente.

- 3] Para reducir la velocidad, mantenga pulsado el botón **Bajada** hasta que el producto automatizado realice un movimiento breve de subida y bajada. Repita si es necesario.

① AVISO

Se ha alcanzado la velocidad mínima cuando el producto automatizado se mueve 3 veces brevemente en una dirección y otras 3 en la otra.

- 4] Para confirmar la nueva velocidad, pulse y mantenga pulsado el botón **My** hasta que el producto automatizado suba y baje brevemente y el LED verde parpadee 5 veces.

3.8.Trucos y consejos de uso

3.8.1.¿Preguntas sobre el producto?

Problemas	Posibles causas	Soluciones
El producto automatizado no funciona.	La pila del punto de mando está agotada.	Cambie la pila del punto de mando según se requiera.
	El modo de protección térmica de la motorización está activado.	Espere a que se enfríe la motorización.
El producto automatizado no reacciona con la presencia/ausencia de sol.	La función Sol no está activada en el mando a distancia.	Active la función Sol en el mando a distancia como se describen en Función solar [▶ 75] .
	La posición en la que se oculta el sol no está configurada.	Ajuste la posición en la que se oculta el sol como se describe en Posición en la que se oculta el sol [▶ 73] .

① AVISO

Si el producto sigue sin funcionar, póngase en contacto con un profesional de la motorización y la automatización de la vivienda.

3.8.2. Adición/eliminación de puntos de mando Somfy

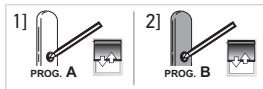
① AVISO

El LED naranja parpadea lentamente cuando se añade o elimina un mando a distancia.



3.8.2.1. Uso de un punto de mando preprogramado en el producto automatizado

- 1] Mantenga pulsado el botón **Prog.** (A) del punto de mando programado hasta que el producto automatizado efectúe un breve movimiento de subida y bajada.



⇒ El LED verde parpadea 5 veces y, a continuación, el LED naranja parpadea lentamente.

- 2] Pulse brevemente el botón **Prog.** (B) del punto de mando para añadir o eliminar.

→ El LED verde parpadea 5 veces.

3.8.2.2. Uso del botón de programación del cabezal de la motorización

- 1] Mantenga pulsado el botón de programación del cabezal de la motorización hasta que el producto automatizado suba y baje brevemente.



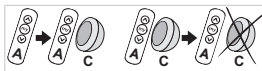
- 2] Pulse brevemente el botón **Prog.** (B) del punto de mando para añadir o eliminar.

→ El LED verde parpadea 5 veces.

3.8.3. Añadir o eliminar sensores RTS

① AVISO

El LED naranja parpadea lentamente cuando se añade o elimina el sensor RTS.



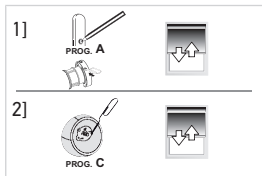
- 1] Mantenga pulsado el botón **Prog. (A)** del punto de mando programado o el botón de programación del cabezal de la motorización hasta que el producto automatizado efectúe un breve movimiento de subida y bajada.

⇒ El LED verde parpadea 5 veces y, a continuación, el LED naranja parpadea lentamente.

- 2] Pulse brevemente el botón **Prog. (C)** del sensor RTS para añadir o eliminar.

⇒ El producto automatizado realiza un breve movimiento de subida y bajada.

⇒ El LED verde parpadea 5 veces.



4. CARACTERÍSTICAS TÉCNICAS

Bandas de frecuencia y potencia máxima utilizadas	433.050 MHz - 434.790 MHz p.r.a.: <10 mW
Alimentación eléctrica	24 V
Temperatura de funcionamiento	0°C - +60°C
Tiempo de funcionamiento	6 min
Corriente de entrada	0.7 A
Índice de protección	IP30 (Uso en interior únicamente)
Nivel de seguridad	Clase III
Par	2 N · m
Velocidad ajustable	6 - 28 rpm
Velocidad de enrollamiento (predeterminada)	25 rpm
Número máximo de controles asociados	12

i AVISO

Para obtener más información sobre las características técnicas de la motorización, consulte con su agente de Somfy.



Recuerde separar las baterías y las pilas del resto de desechos y reciclarlas en el centro de recogida de residuos de su localidad.



Nos preocupa el medio ambiente. No tire el aparato junto con los desechos domésticos habituales. Llévelo a un punto de recogida aprobado para su reciclaje.



En virtud del presente documento, SOMFY ACTIVITES SA, F-74300 CLUSES declara, en calidad de fabricante de la motorización objeto de las presentes instrucciones, utilizada tal y como se indica en las mismas, que cumple las exigencias básicas de las directivas europeas aplicables y, en particular, la Directiva sobre máquinas 2006/42/CE y la Directiva de radio 2014/53/UE.

Encontrará el texto completo de la declaración de conformidad con la UE en www.somfy.com/ce.

Philippe Geoffroy, jefe de homologaciones, en representación del director de actividades, Cluses, 12/2020.

Patentes estadounidenses 6979962, 7852765, 7860481, patente pendiente.

ISTRUZIONI TRADOTTE

Le presenti istruzioni si applicano a tutte le motorizzazioni Sonesse 30 RTS, le cui versioni sono disponibili nel catalogo vigente.

INDICE

1. Informazioni preliminari	83
1.1. Ambito di applicazione	83
1.2. Responsabilità	83
2. Installazione	84
2.1. Montaggio	84
2.2. Alimentatori compatibili (solo per gli Stati Uniti)	87
2.3. Cablaggio	87
2.4. Messa in servizio	88
2.5. Consigli e raccomandazioni per l'installazione	90
3. Uso e manutenzione	97
3.1. Selezione modalità: Modalità Tenda a rullo o Tenda Veneziana .	97
3.2. Controllo Salita, Discesa, My: In modalità Tenda a rullo	98
3.3. Controllo Salita, Discesa, My: In modalità Tenda Veneziana	98
3.4. Posizione preferita (my)	99
3.5. Posizione scomparsa del sole	100
3.6. Funzione Sole	102
3.7. Regolazione della velocità	102
3.8. Consigli e raccomandazioni per l'utilizzo	104
4. Caratteristiche tecniche	106

INFORMAZIONI GENERALI

Istruzioni di sicurezza



PERICOLO

Segnala un pericolo che causa immediatamente il decesso o gravi lesioni fisiche.



AVVERTENZA

Segnala un pericolo che può causare il decesso o gravi lesioni fisiche.



PRECAUZIONE

Segnala un pericolo che può causare lesioni fisiche lievi o mediamente gravi.



ATTENZIONE

Segnala un pericolo che può danneggiare o distruggere il prodotto.

1. INFORMAZIONI PRELIMINARI

1.1. Ambito di applicazione

Le motorizzazioni Sonesse 30/24 sono progettate per motorizzare qualsiasi tipo di tenda verticale per interno e di screen fino a 2 Nm (escluse le tende a pantografo).

L'installatore, che deve essere un professionista della motorizzazione e dell'automazione d'interni, deve assicurare che il prodotto motorizzato venga installato in conformità alle norme in vigore nel paese di installazione, come la norma EN 13120 relativa ai tendaggi per interni.

1.2. Responsabilità

Prima di installare e di utilizzare la motorizzazione, leggere **attentamente queste istruzioni**.

Oltre alle istruzioni descritte nel presente manuale, rispettare anche le istruzioni dettagliate presenti nel documento allegato **Istruzioni di sicurezza**.

La motorizzazione deve essere installata da un professionista della motorizzazione e dell'automazione d'interni, conformemente alle istruzioni di Somfy e alle norme applicabili nel paese in cui avviene la messa in servizio.

È vietato utilizzare la motorizzazione per scopi diversi da quelli descritti nel presente manuale. Esso escluderebbe, così come il mancato rispetto delle istruzioni riportate nel presente manuale e nel documento allegato **Istruzioni di sicurezza**, ogni responsabilità e garanzia di Somfy.

L'installatore deve informare il cliente circa le condizioni di utilizzo e manutenzione della motorizzazione e deve fornire istruzioni d'uso e di manutenzione, oltre al documento allegato **Istruzioni di sicurezza**, dopo l'installazione della motorizzazione. Qualsiasi operazione di assistenza clienti sulla motorizzazione richiede l'intervento di un professionista della motorizzazione e dell'automazione d'interni.

Prima di effettuare l'installazione, verificare la compatibilità di questo prodotto con le apparecchiature e gli accessori associati. In caso di dubbi durante l'installazione di questo prodotto e/o per avere maggiori informazioni, consultare un interlocutore Somfy o visitare il sito **www.somfy.com**.

2.INSTALLAZIONE

⚠ AVVERTENZA

- Il professionista della motorizzazione e dell'automazione d'interni che esegue l'installazione della motorizzazione deve obbligatoriamente conformarsi alle seguenti istruzioni.
- Rispettare le normative e la legislazione in vigore nel paese d'installazione.

⚠ ATTENZIONE

- Non far cadere, urtare, forare o immergere in liquidi la motorizzazione.
- Impostare un punto di comando individuale per ogni motore.
- Per garantire un funzionamento silenzioso e ottimale, gli eventuali giochi presenti tra la motorizzazione, gli accessori, il tubo e il supporto esterno del tubo devono essere ridotti al minimo.
- Non tagliare o rimuovere mai l'etichetta del cavo.

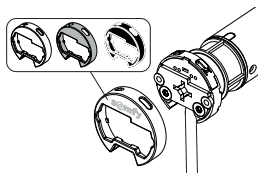
2.1.Montaggio

2.1.1.Sostituzione del colore del coperchio della testa (Opzionale)

ⓘ AVVISO

La testa è dotata di coperchi intercambiabili e che è possibile abbinare al tessuto.

- 1] Sganciare il coperchio.
- 2] Agganciare sulla testa il nuovo coperchio.



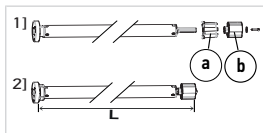
2.1.2. Preparazione della motorizzazione

ATTENZIONE

- *Sonesse 30 RTS* : il diametro interno del tubo deve essere pari a o maggiore di $\varnothing 27.7$ mm.
- *La presenza della corona è obbligatoria.*

1] Montare gli accessori necessari all'integrazione della motorizzazione nel tubo:

⇒ Montare la corona (a) e la ruota (b) sulla motorizzazione.

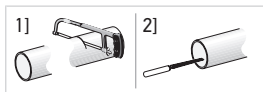


2] Misurare la lunghezza (L) tra il bordo interno della testa della motorizzazione e l'estremità della ruota.

2.1.3. Preparazione del tubo

1] Tagliare il tubo alla lunghezza desiderata.

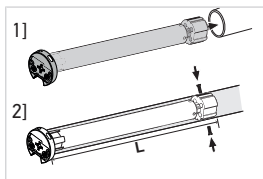
2] Sbavare il tubo ed eliminare i residui.



2.1.4. Montaggio di motorizzazione e tubo

1] Inserire il motore all'interno del tubo. Per i tubi lisci all'interno, posizionare la tacca praticata sulla corona.

2] La ruota deve essere bloccata in posizione per evitare movimenti nel tubo.



- Ciò si può ottenere assicurando il tubo alla ruota per mezzo di viti parker, o mediante rivetti in acciaio posizionati tra 5 mm e 15 mm dall'estremità esterna della ruota, indipendentemente dal tipo di tubo.
- oppure utilizzando un bloccaruota per i tubi non lisci.

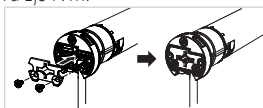
⚠ ATTENZIONE

Le viti o i rivetti non devono essere fissati sulla motorizzazione, ma soltanto sulla ruota;

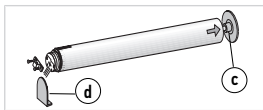
2.1.5. Montaggio del gruppo tubo-motorizzazione

⚠ ATTENZIONE

- *Il prodotto motorizzato non deve essere stretto tra i supporti.*
 - *Non utilizzare la croce in plastica senza il supporto adattatore metallico.*
- La motorizzazione può essere fissata direttamente al relativo supporto (i fori delle viti sono distanti 29 mm uno dall'altro). Utilizzare 2 viti (3,5 x 9 mm). Si consiglia una coppia di serraggio manuale pari a 1,5 N m.
 - La motorizzazione può anche essere fissata mediante una piastra integrata (consultare il catalogo per individuare il codice del prodotto che si adatta perfettamente al supporto del caso). Utilizzare le 2 viti (3 x 6 mm) fornite unitamente alla piastra del motore. Si consiglia una coppia di serraggio manuale pari a 0,9 N m. Questa soluzione consente di migliorare il leggero gioco.



- 1] Avvitare il supporto adattatore sulla testa della motorizzazione.
- 2] Installare e fissare il gruppo motorizzazione-tubo sul supporto calotta **c** e sul supporto della motorizzazione **d**.



⚠ ATTENZIONE

- *Accertarsi che l'insieme tubo-motorizzazione sia bloccato sul supporto calotta. Questa operazione consente di evitare al gruppo tubo-motorizzazione di uscire dal fissaggio del supporto calotta.*
- *Leggero gioco ridotto: Evitare che i cavi subiscano schiacciamenti e, inoltre, accertarsi che non entrino a contatto con parti mobili.*

2.2. Alimentatori compatibili (solo per gli Stati Uniti)

Riferimenti	Denominazioni
1870196	5 motors / Somfy Control Distribution panel
1870192	10 motors / Somfy Control Distribution panel
1870197	15 motors / Somfy Control Distribution panel
1870198	20 motors / Somfy Control Distribution panel
1870259	Somfy Power Panel

2.3. Cablaggio



AVVERTENZA

Per garantire la sicurezza elettrica, questa motorizzazione di classe III deve essere obbligatoriamente alimentata da una fonte di tensione "SELV" (Bassissima Tensione di Sicurezza).



PRECAUZIONE

- I cavi che attraversano una parete metallica devono essere protetti e isolati da una canalina o da una guaina.*
- Fissare i cavi per evitare che entrino in contatto con parti in movimento.*
- Se la motorizzazione viene utilizzata all'esterno e se il cavo di alimentazione è di tipo H05-VVF, installare il cavo in un condotto resistente ai raggi UV, ad esempio una canalina.*
- Il cavo della motorizzazione non è smontabile. Se è danneggiato, deve essere riparato dal servizio post-vendita Somfy.*



ATTENZIONE

- Lasciare libero l'accesso al cavo d'alimentazione della motorizzazione: il prodotto deve poter essere sostituito facilmente.*
- Lasciare sempre un anello sul cavo di alimentazione per evitare la penetrazione di acqua nella motorizzazione.*

⚠ ATTENZIONE

- Il prodotto è stato progettato per essere alimentato da un alimentatore esterno dotato di un'uscita in Classe II.
- Non utilizzare cavi di prolunga. Se il cavo dell'alimentatore è troppo corto, fare installare da un elettricista qualificato una presa di corrente vicino alla motorizzazione.

Collegare la motorizzazione all'alimentazione:

- Filo nero: -
- Filo rosso: +

2.4. Messa in servizio

ⓘ AVVISO

- Il LED arancione lampeggia continuamente in modalità regolazione.
- Il LED verde lampeggia una volta quando viene ricevuto un qualsiasi comando da una postazione remota abbinata.

2.4.1. Preregistrazione del punto di comando

Premere simultaneamente i pulsanti **Salita** e **Discesa** del punto di comando:

→ Il prodotto motorizzato si muove verso l'alto e verso il basso e il punto di comando è temporaneamente programmato.

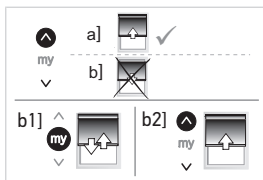


2.4.2. Controllo del senso di rotazione

Premere il pulsante **Salita** del punto di comando:

a] Se il prodotto motorizzato sale, il senso di rotazione è corretto: vai a **Regolazione dei finecorsa** [▶ 89]

b] Se il prodotto motorizzato scende, il senso di rotazione non è corretto: passare alla fase seguente.



b1] Premere il pulsante **My** del punto di comando fino al movimento di salita/discesa del prodotto motorizzato: la direzione della rotazione è stata modificata e il LED verde lampeggia 5 volte.

b2] Premere il pulsante **Salita** del punto di comando per controllare il senso di rotazione.

2.4.3.Regolazione dei finecorsa

ⓘ AVVISO

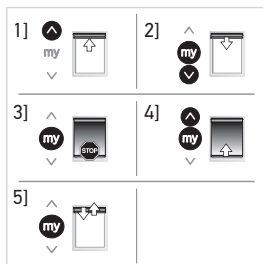
I finecorsa possono essere regolati in qualsiasi ordine.

1] Premere e tenere premuto il pulsante **Salita** per portare il prodotto motorizzato nella posizione alta desiderata. Se necessario, regolare la posizione alta, utilizzando i pulsanti **Salita** o **Discesa**.

2] **Per memorizzare il limite in salita:** premere contemporaneamente i pulsanti **My** e **Discesa** e rilasciarli quando il prodotto motorizzato comincia a muoversi. Il limite in salita è ora memorizzato e il LED verde lampeggia 5 volte.

3] Premere il pulsante **My** quando il prodotto motorizzato raggiunge la posizione bassa desiderata. Se necessario, regolare la posizione bassa, utilizzando i pulsanti **Salita** o **Discesa**.

4] **Per memorizzare il limite in discesa:** premere contemporaneamente i pulsanti **My** e **Salita** e rilasciarli quando il prodotto motorizzato comincia a muoversi. Ora il finecorsa basso è memorizzato. Il prodotto motorizzato sale, si ferma al suo finecorsa alto e il LED verde lampeggia 5 volte.



- 5] **Per confermare e completare la programmazione del limite:** premere il pulsante **My** finché il prodotto motorizzato non sale e scende. Ora i finecorsa sono registrati.

2.4.4.Registrazione "Abbinamento" del punto di comando

Dopo la registrazione dei finecorsa:

Premere brevemente il pulsante del punto di comando **Prog**.



→Il prodotto motorizzato effettua un breve movimento di salita/discesa per confermare l'abbinamento.

Il punto di comando risulta "abbinato" al prodotto motorizzato e il LED verde lampeggia 5 volte.

2.5.Consigli e raccomandazioni per l'installazione

2.5.1.Domande sul prodotto?

Problemi	Possibili cause	Soluzioni
Il prodotto motorizzato è rumoroso.	La ruota e la corona non corrispondono al tubo utilizzato.	Sostituire la ruota e la corona.
	Il gioco meccanico tra motorizzazione, accessori, tubo ed estremità del tubo è eccessivo.	Il gioco meccanico tra motorizzazione, accessori, tubo ed estremità del tubo deve essere ridotto al minimo.
	La ruota non è fissata correttamente al tubo.	Fissare correttamente la ruota al tubo.
	L'apparecchiatura è stretta eccessivamente tra i supporti.	Aumentare il gioco presente tra i supporti.

Problemi	Possibili cause	Soluzioni
	La lunghezza della tacca non è adatta al gancio della motorizzazione o alla corona utilizzata.	Adattare la lunghezza della tacca al gancio della motorizzazione o alla corona utilizzata.
	Nel tubo sono presenti residui, viti o altri materiali.	Svuotare il tubo.
	La temperatura ambiente non è conforme alla temperatura di utilizzo.	Modificare la temperatura ambiente.
Il prodotto motorizzato si ferma troppo presto o troppo tardi.	I finecorsa del prodotto motorizzato si spostano.	Procedere ad una nuova regolazione dei finecorsa, facendo riferimento a <u>Nuova regolazione dei finecorsa</u> [▶ 92]
	I finecorsa non sono registrati correttamente.	Regolare i finecorsa facendo riferimento a <u>Nuova regolazione dei finecorsa</u> [▶ 92]
	Il prodotto motorizzato non rientra nei limiti di peso consigliati.	Verificare la compatibilità del prodotto motorizzato. Consultare un interlocutore Somfy o visitare www.somfy.com .
Il prodotto motorizzato non funziona.	Il cablaggio non è corretto.	Controllare il cablaggio e modificarlo, se necessario.
	La motorizzazione non è impostata né abbinata. Il LED arancione si accende fisso.	Consultare il capitolo <u>Messa in servizio</u> [▶ 88]
	La motorizzazione è in modalità regolazione. LED arancione lampeggiante.	Consultare il capitolo <u>Regolazione dei finecorsa</u> [▶ 89]. Passare, quindi alla

Problemi	Possibili cause	Soluzioni
		<u>Registrazione "Abbinamento" del punto di comando [▶ 90]</u>
	La motorizzazione è in protezione termica. LED Rosso = ON quindi luci OFF.	Attendere che il motore si raffreddi.
	Un ostacolo impedisce il movimento al prodotto motorizzato. Il LED rosso si accende fisso.	Rimuovere l'ostacolo.
	La posizione del motore è fuori dai fine corsa. Il LED rosso lampeggia 2 volte a intermittenza e in continuazione.	Consultare il capitolo <u>Regolazione dei finecorsa [▶ 89]</u>
	Il livello della batteria del punto di comando è basso. Il LED non lampeggia quando viene premuto un pulsante di un punto di comando abbinato.	Controllare la batteria del punto di comando e, se necessario, sostituirla.
	Il punto di comando non è compatibile o non è programmato. Il LED non lampeggia quando viene premuto un pulsante del punto di comando.	Verificare la compatibilità oppure abbinare il punto di comando, se necessario, facendo riferimento a <u>Aggiunta/ Eliminazione di punti di comando Somfy [▶ 104]</u>

2.5.2. Nuova regolazione dei finecorsa



ATTENZIONE

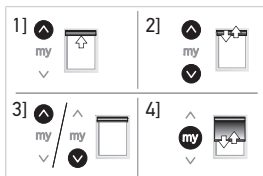
Il punto di comando deve essere abbinato al prodotto motorizzato.

i **AVVISO**

Il LED arancione lampeggia lentamente fino alla registrazione del nuovo finecorsa.

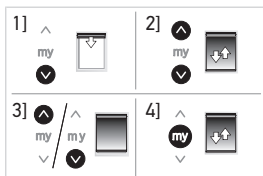
2.5.2.1. Nuova regolazione del finecorsa alto

- 1] Premere brevemente il pulsante **Salita** per spostare il prodotto motorizzato verso il finecorsa alto.
- 2] Premere contemporaneamente e tenere premuti i pulsanti **Salita** e **Discesa** fino al breve movimento di salita/discesa del prodotto motorizzato.
- 3] Premere e tenere premuto il pulsante **Salita** o **Discesa** per portare il prodotto motorizzato nella nuova posizione desiderata.
- 4] Per confermare la nuova posizione, premere e tenere premuto il pulsante **My** fino a quando il prodotto motorizzato non sale e scende brevemente e il LED verde non lampeggia 5 volte.



2.5.2.2. Nuova regolazione del finecorsa basso

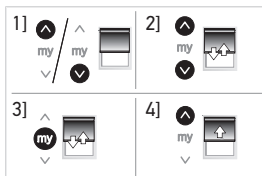
- 1] Premere brevemente il pulsante **Discesa** per spostare il prodotto motorizzato verso il finecorsa basso.
- 2] Premere contemporaneamente e tenere premuti i pulsanti **Salita** e **Discesa** fino al breve movimento di salita/discesa del prodotto motorizzato.
- 3] Premere e tenere premuto il pulsante **Salita** o **Discesa** per portare il prodotto motorizzato nella nuova posizione desiderata.



- 4] Per confermare la nuova posizione, premere e tenere premuto il pulsante **My** fino a quando il prodotto motorizzato non sale e scende e il LED verde non lampeggia 5 volte.

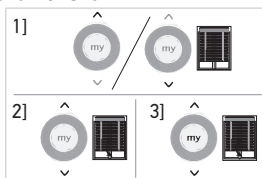
2.5.3. Modifica del senso di rotazione del motore

- 1] Utilizzando il pulsante di **Salita** o di **Discesa** sul punto di comando, allontanare il prodotto motorizzato dai finecorsa.
- 2] Premere e tenere premuti i pulsanti **Salita** e **Discesa** contemporaneamente fino al breve movimento di salita/discesa del prodotto motorizzato e finché il LED arancione non inizia a lampeggiare lentamente.
- 3] Premere il pulsante **My** fino a quando il prodotto motorizzato non sale e scende brevemente per invertire il senso di rotazione e il LED verde non lampeggia 5 volte.
- 4] Premere il tasto **Salita** per controllare il nuovo senso di rotazione. Il senso di rotazione della motorizzazione è invertito.



2.5.4. Modifica del senso di rotazione della rotella

- 1] Utilizzando il pulsante di **Salita** o di **Discesa** sul punto di comando, allontanare il prodotto motorizzato dai finecorsa.
- 2] Premere e tenere premuti i pulsanti **Salita** e **Discesa** contemporaneamente fino al breve movimento di salita/discesa del



prodotto motorizzato e finché il LED arancione non inizia a lampeggiare lentamente.

- 3] Premere i pulsanti **Salita**, **My** e **Discesa** contemporaneamente fino a quando il prodotto motorizzato non sale e scende una volta, la rotazione della ruota non è invertita e il LED verde non lampeggia 5 volte.

2.5.5. Eliminazione dei punti di comando dalla memoria

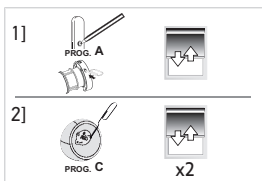
Per eliminare tutti i punti di comando registrati, premere e tenere premuto il pulsante di programmazione della testa del motore finché il prodotto motorizzato non effettua **due** brevi movimenti di salita/discesa.



→ Tutti i punti di comando programmati sono stati cancellati e il LED verde lampeggia 5 volte.

2.5.6. Eliminazione di sensori dalla memoria

- 1] Per eliminare tutti i sensori programmati, premere e tenere premuto il pulsante **Prog.** (A) sul punto di comando programmato oppure il pulsante di programmazione della testa della motorizzazione finché il prodotto motorizzato non si muove brevemente verso l'alto e verso il basso.



⇒ Il LED verde lampeggia 5 volte, successivamente il LED arancione lampeggia lentamente.

- 2] Premere e tenere premuto il pulsante **Prog.** (C) sul sensore RTS fino a quando il prodotto motorizzato effettua un breve movimento di salita/discesa per **due** volte.

→ Tutti i sensori programmati sono stati cancellati, e il LED verde lampeggia 5 volte.

2.5.7. Cancellazione della memoria del motore (di default dalla fabbrica)

Per resettare la motorizzazione, premere e tenere premuto il pulsante di programmazione della testa della motorizzazione finché il prodotto motorizzato non effettua **3** brevi movimenti di salita/discesa.



→ Tutte le impostazioni vengono cancellate. Il LED verde lampeggia 5 volte poi il LED arancione diventa fisso.

2.5.8. Modalità riposo temporanea

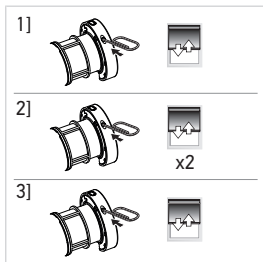
⚠ ATTENZIONE

Il prodotto motorizzato deve essere programmato.

ⓘ AVVISO

Il motore non risponde ai comandi dei punti di comando per 15 minuti

- 1] Premere e tenere premuto il pulsante di programmazione della testa del motore fino a quando il prodotto motorizzato non sale e scende brevemente.
- 2] Premere brevemente il pulsante di programmazione della testa del motore, il prodotto motorizzato effettuerà due brevi movimenti di salita/discesa.



→ La modalità riposo è attivata, il LED verde lampeggia 5 volte per conferma, poi il LED arancione lampeggia una volta al secondo finché il motore non si trova in modalità riposo temporaneo.

- 3] Per disattivare la modalità riposo, premere brevemente il pulsante di programmazione della testa del motore.
- Il prodotto motorizzato si muove brevemente verso l'alto e verso il basso, i comandi del punto di comando sono abilitati. Il LED verde lampeggia 5 volte.

3.USO E MANUTENZIONE

i AVVISO

Questa motorizzazione non necessita di alcun intervento di manutenzione.

3.1.Selezione modalità: Modalità Tenda a rullo o Tenda Veneziana

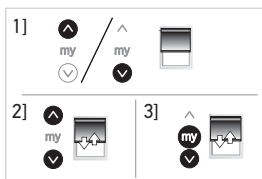
I motori sono progettati per funzionare in 2 modalità: Modalità Tenda Veneziana o Tenda a rullo.

Questa caratteristica permette al motore di essere impostato in base al tipo di applicazione.

i AVVISO

Il motore è impostato (di default) per funzionare in modalità Tenda a rullo.

- 1] Spostare il prodotto motorizzato lontano dai fincorsa.
- 2] Premere contemporaneamente e tenere premuti i pulsanti **Salita** e **Discesa** fino al breve movimento di salita/discesa del prodotto motorizzato.
- 3] Premere contemporaneamente e tenere premuti i pulsanti **My** e **Discesa** fino al breve movimento di salita/discesa del

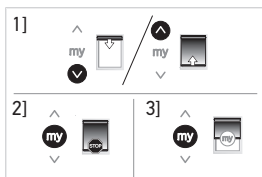


prodotto motorizzato per passare dalla modalità Tenda a rullo alla Modalità Tenda Veneziana.

- Il LED verde lampeggia due volte per indicare che il motore è in **Modalità Tenda a rullo** oppure tre volte per indicare che il motore è in **Modalità Tenda Veneziana**.

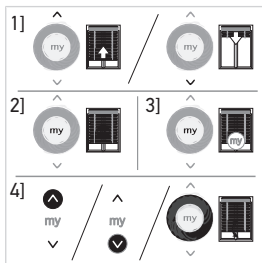
3.2. Controllo Salita, Discesa, My: In modalità Tenda a rullo

- 1] Per spostare il prodotto motorizzato da un finecorsa all'altro, premere brevemente il pulsante **Salita** o **Discesa**.
- 2] Per arrestare il prodotto motorizzato, premere brevemente il pulsante **My**.
- 3] (Se una posizione My è registrata), per spostare il prodotto motorizzato nella posizione My, premere brevemente il pulsante **My**.



3.3. Controllo Salita, Discesa, My: In modalità Tenda Veneziana

- 1] Per spostare il prodotto motorizzato da un finecorsa all'altro, premere brevemente (meno di 0,5 s) il pulsante **Salita** o **Discesa**.
- 2] Per arrestare il prodotto motorizzato, premere il pulsante **My**.
- 3] (Se una posizione My è registrata), per spostare il prodotto motorizzato nella posizione My, premere brevemente il



pulsante **My**. Il prodotto motorizzato si sposta automaticamente prima nel fincorsa inferiore, poi nella posizione My.

- 4] Per orientare le lamelle, premere e tenere premuto il pulsante **Salita** o **Discesa** o utilizzare la rotella del telecomando fino a quando le lamelle non raggiungono la posizione desiderata.

3.4. Posizione preferita (my)

i AVVISO

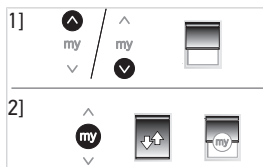
Si può registrare una posizione intermedia, chiamata "posizione preferita (my)", diversa dalla posizione più alta e da quella più bassa.

3.4.1. Programmazione o modifica della posizione preferita (my)

i AVVISO

È possibile una sola posizione preferita (my).

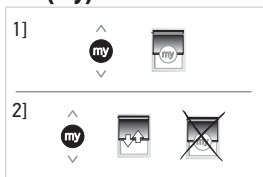
- 1] Posizionare il prodotto motorizzato nella posizione o intensità preferita (my).
- 2] Premere e tenere premuto il pulsante **my** finché il prodotto motorizzato non compie un breve movimento di salita/discesa:



- La posizione preferita desiderata (my) è stata programmata, e il LED verde lampeggia 5 volte.

3.4.2. Eliminazione della posizione preferita (my)

- 1] Premere il pulsante **my**:
 ⇒ Il prodotto motorizzato inizia a muoversi e, quindi, si ferma nella posizione preferita (my).
- 2] Premere e tenere premuto il pulsante **my** finché il prodotto motorizzato non compie un breve movimento di salita/discesa:
 → La posizione preferita (my) è stata cancellata, e il LED verde lampeggia 5 volte.



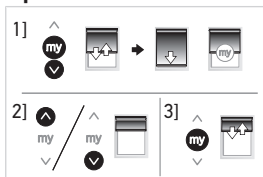
3.5. Posizione scomparsa del sole

i AVVISO

Questa funzione è disponibile unicamente se è stata programmata una posizione preferita (my).

3.5.1. Regolazione della posizione di scomparsa del sole

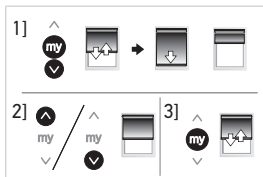
- 1] Premere e tenere premuti i pulsanti **My** e **Discesa** fino a quando il prodotto motorizzato non si muove.
 ⇒ Il prodotto motorizzato si muove dapprima verso il fincorsa basso e, quindi, ritorna alla posizione My.
- 2] Spostare il prodotto motorizzato nella posizione di scomparsa del sole desiderata utilizzando i pulsanti **Salita** e **Discesa**.
- 3] Premere e tenere premuto il pulsante **My** finché il prodotto motorizzato non sale e scende.
 → La posizione di scomparsa del sole è stata impostata.



3.5.2. Modifica della posizione di scomparsa del sole

- 1] Premere e tenere premuti i pulsanti **My** e **Discesa** fino a quando il prodotto motorizzato non si muove.

⇒ Il prodotto motorizzato si muove dapprima verso il finecorsa basso e, quindi, ritorna alla posizione di scomparsa del sole.



- 2] Spostare il prodotto motorizzato nella NUOVA posizione di scomparsa del sole desiderata utilizzando i pulsanti **Salita** e **Discesa**.

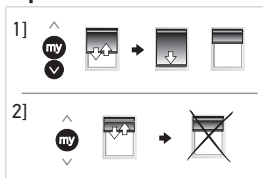
- 3] Premere e tenere premuto il pulsante **My** finché il prodotto motorizzato non sale e scende.

→ La nuova posizione di scomparsa del sole è stata programmata.

3.5.3. Eliminazione della posizione di scomparsa del sole

- 1] Premere e tenere premuti i pulsanti **My** e **Discesa** fino a quando il prodotto motorizzato non si muove.

⇒ Il prodotto motorizzato si muove dapprima verso il finecorsa basso e, quindi, ritorna alla posizione di scomparsa del sole.



- 2] Premere e tenere premuto il pulsante **My** finché il prodotto motorizzato non sale e scende.

→ La posizione scomparsa del sole è eliminata.

3.6. Funzione Sole

i AVVISO

Questa funzione è disponibile solo con un punto di comando in grado di attivare/disattivare gli automatismi di protezione dal sole.

Come impostazione di fabbrica, la funzione sole non è attiva.

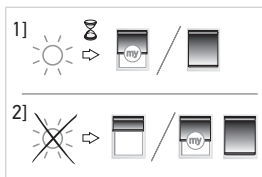
Per attivare/disattivare la funzione Sole:

Consultare il manuale del punto di comando corrispondente.

- 1] Se il livello di luce solare supera la soglia impostata sul sensore solare:

⇒ Dopo 2 minuti viene inviato al prodotto motorizzato un ordine di Discesa.

⇒ Il prodotto motorizzato si sposta nella posizione My o, se non è stata memorizzata alcuna posizione MY, al finecorsa basso.



- 2] Se il livello di luce solare scende al di sotto della soglia impostata sul sensore solare:

⇒ Il prodotto motorizzato si sposta nella posizione di scomparsa del sole o, se non è stata memorizzata alcuna posizione di scomparsa del sole, nella posizione (My) o al finecorsa basso.

i AVVISO

La funzione Vento non è compatibile con questa motorizzazione.

3.7. Regolazione della velocità

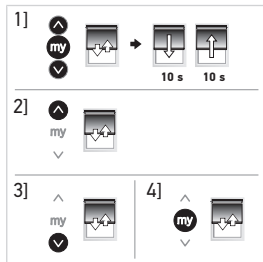
i AVVISO

Il LED arancione lampeggia lentamente in questa modalità.

- 1] Spostare il prodotto motorizzato lontano dai fincorsa. Premere contemporaneamente e tenere premuti i pulsanti **Salita**, **My** e **Discesa** fino al breve movimento di salita/discesa del prodotto motorizzato.

⇒ Il prodotto motorizzato si muove automaticamente in salita/discesa in cicli da 10 secondi e il LED verde lampeggia 5 volte per confermare l'ingresso nella modalità di regolazione della velocità.

- 2] Per aumentare la velocità, premere e tenere premuto il pulsante **Salita** fino a quando il prodotto motorizzato non sale e scende lentamente e il LED verde non lampeggia 5 volte. Ripetere, se necessario.



① AVVISO

La velocità massima viene raggiunta quando il prodotto motorizzato si sposta brevemente per 3 volte in un senso e per 3 volte nell'altro. Il LED rosso compie 3 lampeggi per 3 volte consecutive.

- 3] Per ridurre la velocità, premere e tenere premuto il pulsante **Discesa** fino a quando il prodotto motorizzato non compie un breve movimento di salita/discesa. Ripetere, se necessario.

① AVVISO

La velocità minima viene raggiunta quando il prodotto motorizzato si sposta brevemente per 3 volte in un senso e per 3 volte nell'altro.

- 4] Per confermare la nuova velocità, premere e tenere premuto il pulsante **My** fino a quando il prodotto motorizzato non sale e scende brevemente e il LED verde non lampeggia 5 volte.

3.8. Consigli e raccomandazioni per l'utilizzo

3.8.1. Domande sul prodotto?

Problemi	Possibili cause	Soluzioni
Il prodotto motorizzato non funziona.	Il livello della batteria del punto di comando è basso.	Sostituire la batteria del punto di comando, se necessario.
	La protezione termica della motorizzazione è attiva.	Attendere che il motore si raffreddi.
Il prodotto motorizzato non parte quando il Sole compare / scompare.	La funzione sole non è attivata sul telecomando.	Attivare la funzione sole sul telecomando facendo riferimento alla Funzione Sole [▶ 102] .
	La posizione di scomparsa del sole non è stata impostata.	Impostare la posizione di scomparsa del sole facendo riferimento a Posizione scomparsa del sole [▶ 100] .

AVVISO

Se il prodotto motorizzato continua a non funzionare, contattare un professionista della motorizzazione e dell'automazione domestica.

3.8.2. Aggiunta/ Eliminazione di punti di comando Somfy

AVVISO

Il LED arancione lampeggia lentamente quando si aggiunge o si elimina un telecomando.



3.8.2.1. Utilizzo per il prodotto motorizzato di un punto di comando già programmato

- 1] Premere e tenere premuto il pulsante **Prog. (A)** sul punto di comando programmato finché il prodotto motorizzato non si muove brevemente verso l'alto e verso il basso.



⇒ Il LED verde lampeggia 5 volte, successivamente il LED arancione lampeggia lentamente.

- 2] Premere brevemente il pulsante **Prog. (B)** sul punto di comando per aggiungere o eliminare.

→ Il LED verde lampeggia 5 volte.

3.8.2.2. Uso del pulsante di programmazione sulla testa del motore

- 1] Premere e tenere premuto il pulsante di programmazione della testa del motore fino a quando il prodotto motorizzato non sale e scende brevemente.



- 2] Premere brevemente il pulsante **Prog. (B)** sul punto di comando per aggiungere o eliminare.

→ Il LED verde lampeggia 5 volte.

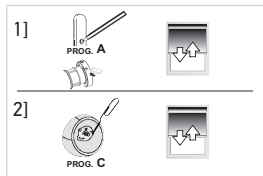
3.8.3. Aggiunta/ Eliminazione dei sensori RTS

① AVVISO

Il LED arancione lampeggia lentamente quando si aggiunge o si elimina un sensore RTS



- 1] Premere e tenere premuto il pulsante **Prog. (A)** sul punto di comando programmato oppure il pulsante di programmazione della testa della motorizzazione finché il prodotto motorizzato non si muove brevemente verso l'alto e verso il basso.



⇒ Il LED verde lampeggia 5 volte, successivamente il LED arancione lampeggia lentamente.

- 2] Premere brevemente il pulsante **Prog. (C)** sul sensore RTS per aggiungere o eliminare.

⇒ Il prodotto motorizzato effettua un breve movimento di salita/discesa.

⇒ Il LED verde lampeggia 5 volte.

4. CARATTERISTICHE TECNICHE

Frequenza e potenza massime utilizzate	433.050 MHz - 434.790 MHz e.r.p. <10 mW
Alimentazione elettrica	24 V
Temperatura di utilizzo	0°C - +60°C
Tempo di funzionamento	6 min.
Corrente in ingresso	0.7 A
Grado di protezione	IP30 (Solo per uso interno)
Livello di sicurezza	Classe III
Coppia	2 N · m
Velocità regolabile	6 - 28 giri/min
Velocità della tenda a rullo (impostazione predefinita)	25 giri/min
Numero massimo di comandi abbinati	12

i **AVVISO**

Per maggiori informazioni sulle caratteristiche tecniche di questo motore, consultare il consulente Somfy.



Le batterie o gli accumulatori devono essere separati dagli altri tipi di rifiuti e riciclati tramite l'apposito centro di raccolta.



Noi ci prendiamo cura dell'ambiente. Non gettare il dispositivo nei rifiuti domestici comuni. ma depositarlo in un punto di raccolta autorizzato per il riciclaggio.



SOMFY ACTIVITES SA, F-74300 CLUSES, in qualità di costruttore, dichiara che il motore di cui si fa riferimento nelle presenti istruzioni e utilizzato secondo le presenti istruzioni è conforme alle Direttive europee e in particolare alla Direttiva Macchine 2006/42/CE, e alla Direttiva Radio 2014/53/UE.

Il testo completo della dichiarazione di conformità UE è disponibile all'indirizzo www.somfy.com/ce.

Philippe Geoffroy, Approval manager, in vece dell'Activity director, Cluses, 12/2020.

Brevetti USA 6979962, 7852765, 7860481, in attesa di brevetto.

SOMFY ACTIVITES SA

50 avenue du Nouveau Monde

F-74300 CLUSES

www.somfy.com

somfy®



5155873A

